

Ergebnisse der Online- **Umfrage 2001**

*Internet-Redaktion
des Deutschen Bundestages
November 2001*

Inhaltsverzeichnis

| | |
|---|------------------|
| <i>1. Internet-Umfrage</i> | <i>3</i> |
| <i>2. Angaben zum Nutzerprofil</i> | <i>4</i> |
| <i>3. Angaben zum Verhalten der Nutzer</i> | <i>8</i> |
| <i>4. Bewertung des Internet-Programms</i> | <i>12</i> |

1. Internet-Umfrage

Seit Frühjahr 2001 wird das Internet-Angebot des Deutschen Bundestages über ein Content-Management-System verwaltet. Im Zuge dieser Neuerung wurde auch das Layout der Seiten umgestaltet. Um zu sehen, wie das neue Design von den Nutzern aufgenommen wird und ob bzw. wie sich das Verhalten der Nutzer und die Nutzerprofile im Laufe der letzten zwei Jahre geändert haben, führte die Internet-Redaktion des Deutschen Bundestages nach 1997 und 1999 auch im Jahr 2001 wieder eine Fragebogenaktion durch.

Während des Zeitraumes von Juni bis August 2001 füllten 1235 Teilnehmer einen Online-Fragebogen aus und nahmen am damit verbundenen Gewinnspiel teil. Insgesamt wurden im Fragebogen 14 Fragen zu der technischen und inhaltlichen Darstellung des Programms und zum Nutzerprofil gestellt.

Wie auch in den ersten zwei Befragungen, handelte es sich in diesem Fragebogen bis auf einige Ausnahmen um geschlossene Fragen, zu denen die Teilnehmer eine Bewertung auf einer Skala von +3 bis –3 abgeben konnten. Die offenen Fragen bezogen sich auf die Nutzung des Programms, persönliche Angaben der Nutzer, sowie Anregungen und Verbesserungsvorschläge. In diesen Fällen wurden alle Antworten einzeln ausgewertet und thematisch zusammengefasst, um eine Übersicht über die Antworten zu geben.

2. Angaben zum Nutzerprofil

Geschlecht:

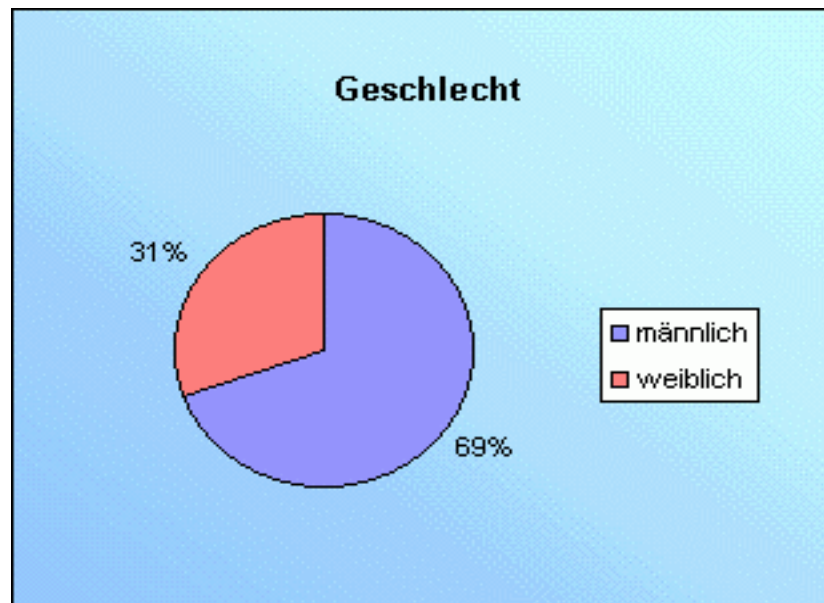
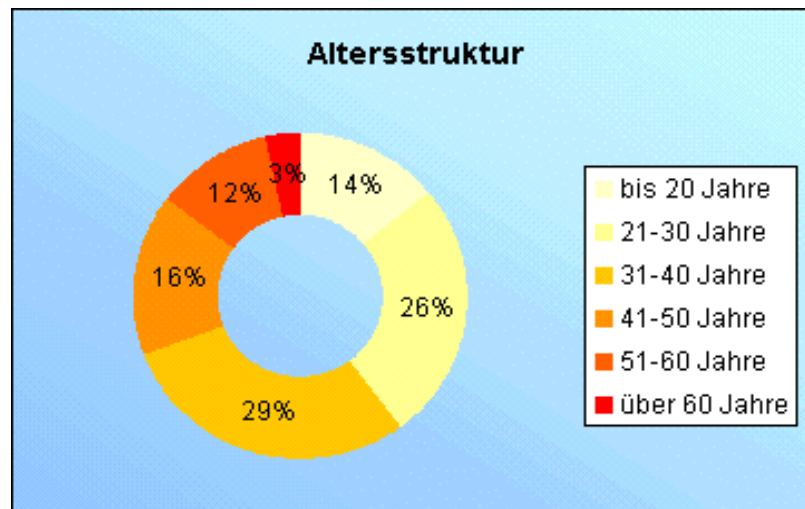


Abbildung 1: Geschlecht

Der Frauen-/Männeranteil der befragten Nutzer hat sich gegenüber der Befragung von 1999 verändert: so sind nun 30,7% der Teilnehmer Frauen (zum Vergleich: 1999 waren es 13,2%).

| Frage: Ihr Geschlecht? | Anzahl | Prozent |
|------------------------|--------|---------|
| männlich | 758 | 69,35% |
| weiblich | 335 | 30,65% |

Altersstruktur:**Abbildung 2: Altersstruktur**

Die Gruppe der 31-40-Jährigen ist mit 29% die größte Gruppe, dicht gefolgt von der Gruppe der 21-30-Jährigen mit 26% Anteil. Insgesamt ist gegenüber den Werten von 1999 keine signifikante Veränderung in der Altersstruktur der Nutzer zu erkennen.

| Frage: Ihr Alter? | Anzahl | Prozent |
|-------------------|--------|---------|
| bis 20 Jahre | 69 | 14,00% |
| 21 bis 30 Jahre | 127 | 25,76% |
| 31 bis 40 Jahre | 145 | 29,41% |
| 41 bis 50 Jahre | 79 | 16,02% |
| 51 bis 60 Jahre | 57 | 11,56% |
| über 60 Jahre | 16 | 3,25% |

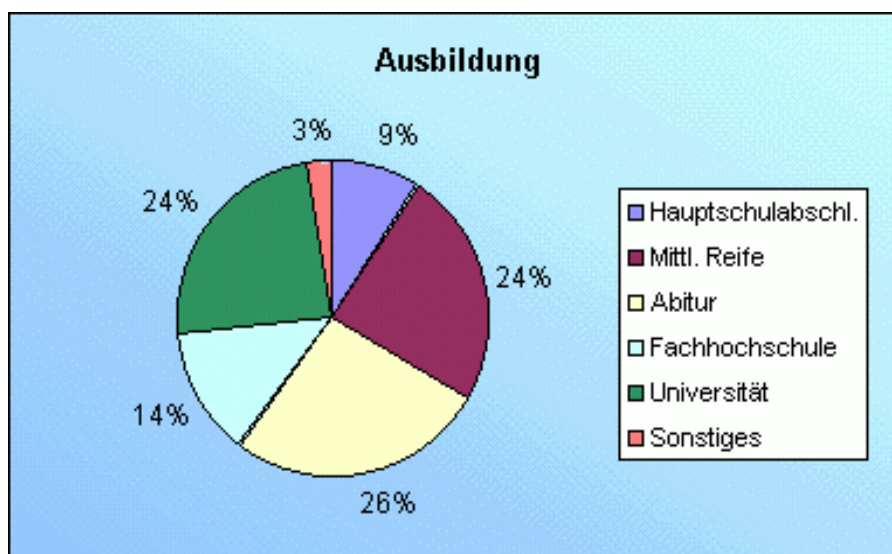
Ausbildung:

Abbildung 3: Ausbildung

Der Anteil der teilnehmenden Nutzer mit einem Fachhochschulstudium liegt im Gegensatz zu der Befragung von 1999 (zum Vergleich: 39%) bei 13,5% und ist damit stark zurückgegangen. Der Anteil aller anderen Ausbildungsarten ist leicht gestiegen.

| Frage: Ihre Ausbildung? | Anzahl | Prozent |
|-------------------------|--------|---------|
| Hauptschulabschluss | 107 | 9,21% |
| Mittlere Reife | 282 | 24,27% |
| Abitur | 307 | 26,42% |
| Studium Fachhochschule | 157 | 13,51% |
| Studium Universität | 278 | 23,92% |
| Sonstiges | 31 | 2,67% |

Beruf:

Insgesamt wurde bei der Beantwortung der Frage nach dem Beruf ein großes Spektrum an Berufssparten abgedeckt.

Die nachfolgende Tabelle gibt eine Übersicht über die 15 meistgenannten Berufe bzw. Berufssparten.

| Frage: Ihr Beruf? | Anzahl | Prozent |
|---|--------|---------|
| Studenten | 115 | 11,52% |
| Betriebswirtschaftlich-kaufmännischer Bereich | 85 | 8,52% |
| Schüler | 83 | 8,32% |
| Beamte | 69 | 6,91% |
| Angestellte | 52 | 5,21% |
| Lehrer | 44 | 4,41% |
| Informatiker / IT-Bereich | 39 | 3,91% |
| Juristen | 31 | 3,11% |
| Medizinisch-pharmazeutischer Bereich | 31 | 3,11% |
| Ingenieure | 28 | 2,81% |
| Verwaltungsbereich | 24 | 2,40% |
| Bank- und Versicherungsangestellte | 19 | 1,90% |
| Naturwissenschaftlicher Bereich | 18 | 1,80% |
| Rentner | 17 | 1,70% |
| Journalistischer Bereich | 17 | 1,70% |

3. Angaben zum Nutzerverhalten:

Nutzungshäufigkeit:

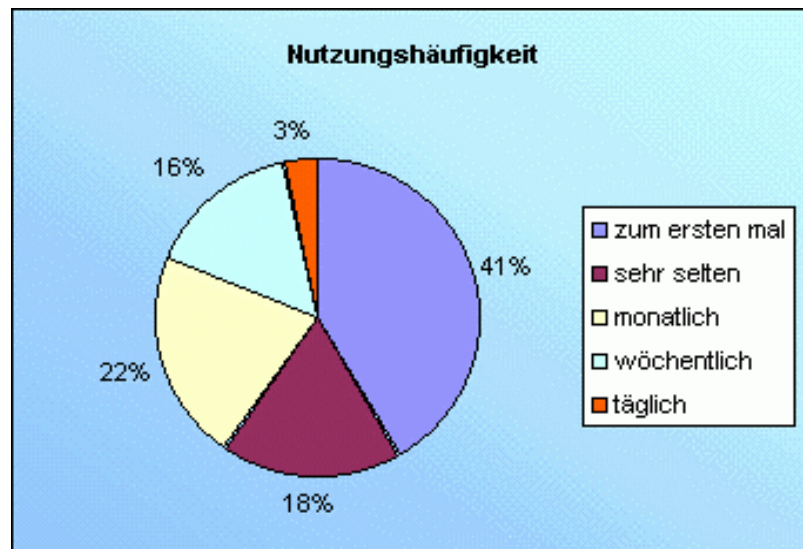
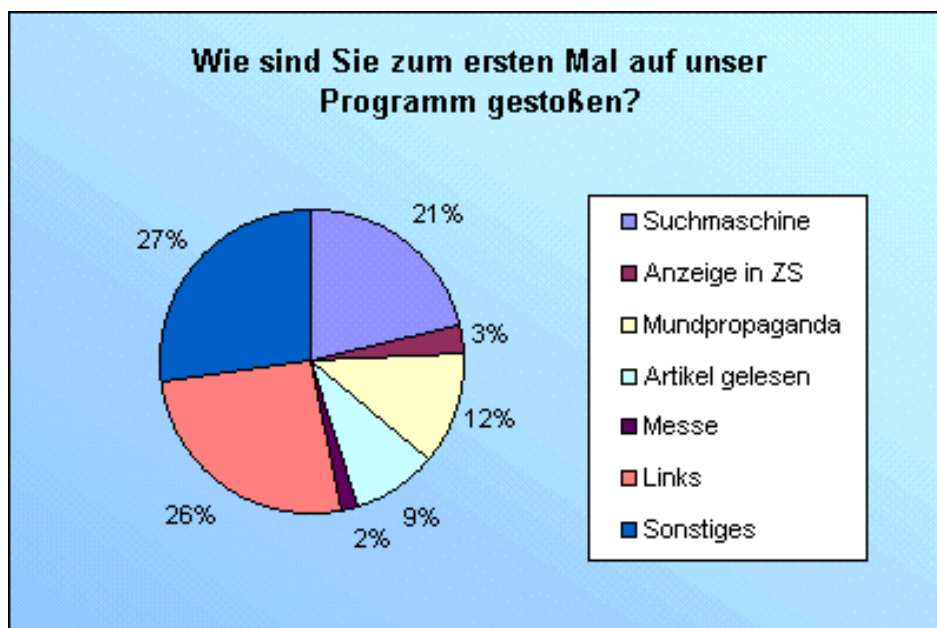


Abbildung 4: Nutzungshäufigkeit

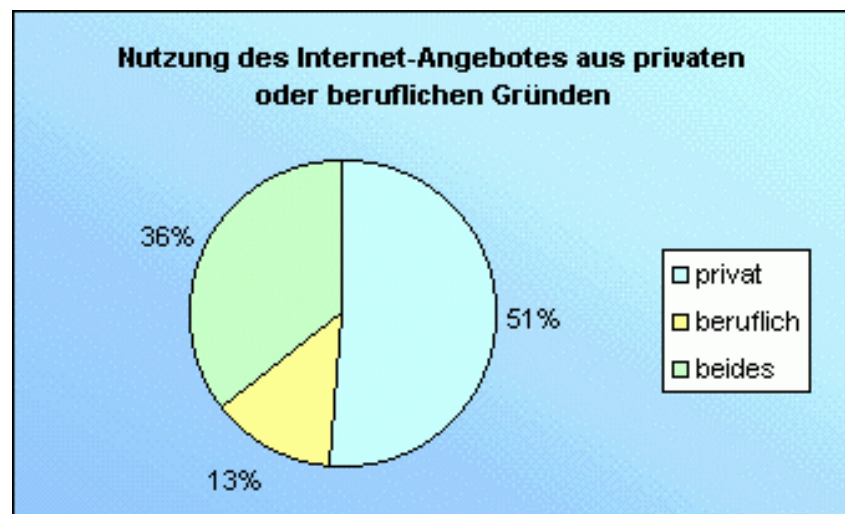
Gegenüber der Umfrage von 1999 ist die Zahl der Erstnutzer mit 41% (1999: 13,2%) stark angestiegen. Fast jeder fünfte Teilnehmer (18,8%) gab an, regelmäßig (täglich oder wöchentlich) die Internet-Seiten des Bundestages zu besuchen.

| Frage: Wie oft nutzen Sie unser Internet-Angebot? | Anzahl | Prozent |
|---|--------|---------|
| zum ersten mal | 508 | 41,67% |
| sehr selten | 219 | 17,97% |
| Monatlich | 263 | 21,58% |
| Wöchentlich | 189 | 15,50% |
| Täglich | 40 | 3,28% |

Wie sind Sie zum ersten Mal auf unser Programm gestoßen?**Abbildung 5: Wie sind Sie zum ersten Mal auf unser Programm gestoßen**

Die meisten teilnehmenden Nutzer kamen über Links von anderen Websites (26%) oder per Suchmaschine (21%) erstmals auf die Web-Seiten des Deutschen Bundestages. In der Rubrik "Sonstiges" gab ein Großteil der Nutzer an, dass die Internet-Adresse selbsterklärend sei.

| Frage: Wie sind Sie zum ersten Mal auf unser Programm gestoßen? | Anzahl | Prozent |
|---|--------|---------|
| Suchmaschine | 249 | 21,21% |
| Anzeige in Zeitschriften | 34 | 2,90% |
| Mundpropaganda | 140 | 11,93% |
| Artikel gelesen | 106 | 9,03% |
| Messe | 20 | 1,70% |
| Link von einer anderen Website | 307 | 26,15% |
| Sonstiges | 318 | 27,09% |

Nutzung aus privaten oder beruflichen Gründen?**Abbildung 6:** Nutzung des Internet-Angebotes aus priv. oder berufl. Gründen

Die private Nutzung (insgesamt 51%) überwiegt bei den Teilnehmern. Ca. ein Drittel der Befragten nutzt das Programm sowohl zu beruflichen als auch zu privaten Zwecken, ca. 13% besuchen die Internetseiten des Deutschen Bundestages rein beruflich.

| Frage: Nutzen Sie das Internet-Angebot aus privaten oder beruflichen Gründen? | Anzahl | Prozent |
|---|--------|---------|
| Privat | 609 | 51,48% |
| Beruflich | 149 | 12,60% |
| Beides | 425 | 35,93% |

Wonach wird gesucht?

Bei dieser Frage waren Mehrfachnennungen möglich und die Teilnehmer konnten mit Ausnahme der vorgegebenen Antwort „Drucksachen/Protokolle“ ihre Angabe durch einen Freitext präzisieren.

- 754 Teilnehmer (61%) suchten nach "allgemeinen Informationen".

| 3 meistgenannte Antworten im Bereich „allgemeine Informationen“ | Anzahl |
|--|---------------|
| Informationen über Abgeordnete/Politiker | 106 |
| Informationen zu diversen politischen Themenbereichen | 70 |
| Informationen über den Bundestag/das Parlament | 50 |

- 594 Teilnehmer (48%) suchten nach "aktuellen Informationen".

| 3 meistgenannte Antworten im Bereich „aktuelle Informationen“ | Anzahl |
|--|---------------|
| Informationen zu aktuellen politischen Themen | 76 |
| Stand der Gesetzgebung/Beschlüsse | 70 |
| Aktuelle Tagesordnung | 35 |

- 477 Teilnehmer (39%) suchten nach „Drucksachen/Plenarprotokollen“
- 194 Teilnehmer (16%) gaben „Sonstiges“ an

Nutzung spezieller Angebote?

Die beiden meistgenutzten Services sind der "Download von Plenarprotokollen und Drucksachen" (58% haben dieses Angebot schon einmal genutzt) sowie die Bestellfunktion von Informationsmaterial (40%).

| Frage: Welchen unserer Services haben Sie schon einmal genutzt? | 1999 (Prozent) | 2001 (Prozent) |
|---|----------------|----------------|
| Web-TV | 34% | 21,5% |
| Nutzung des Video-Archivs | - | 12,5% |
| Über E-Mail in Kontakt getreten (Briefkasten) | 50,5% | 38% |
| Diskussionsforum | 18,5% | 25% |
| Mailingliste | 55,5% | 26% |
| Online-Konferenzen | 14% | 12% |
| Online-Bestellfunktion | 52,5% | 40% |
| Download von Drucksachen/Plenarprotokollen | - | 58% |

4. Bewertung des Internet-Programms:

Das Bewertungsschema ließ bei allen Fragen eine Bewertung von -3 (schlecht) bis +3 (gut) zu.

Bewertung der graphischen Aufbereitung / des Designs:

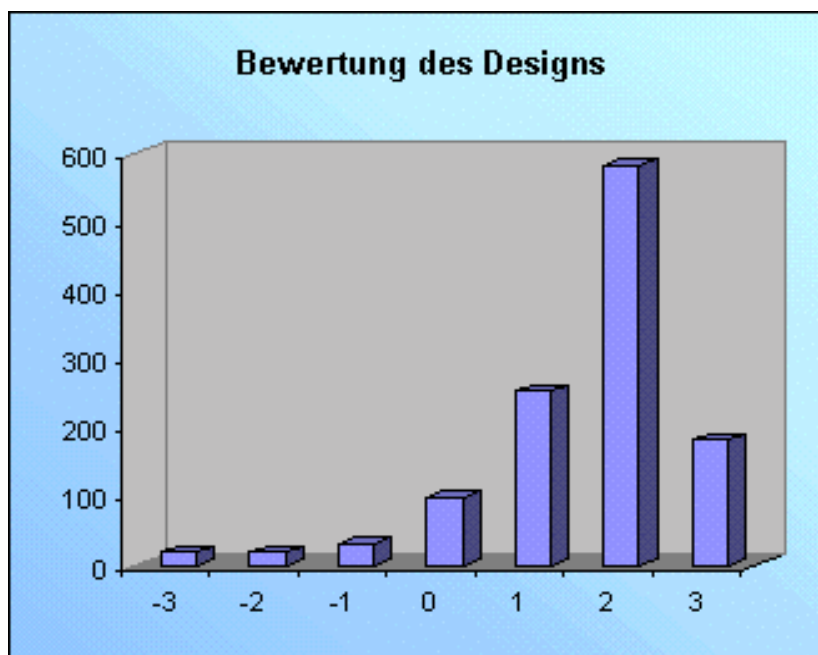


Abbildung 7: Bewertung des Designs

Im Frühjahr 2001 wurde die graphische Aufbereitung der Internet-Seiten des Deutschen Bundestages komplett überarbeitet und in ein neues Layout gebracht. Die große Mehrheit der teilnehmenden Nutzer (85%) denkt positiv über das neue Design. Die durchschnittliche Bewertung liegt bei 1,55.

Bewertung der einzelnen Programmsegmente:

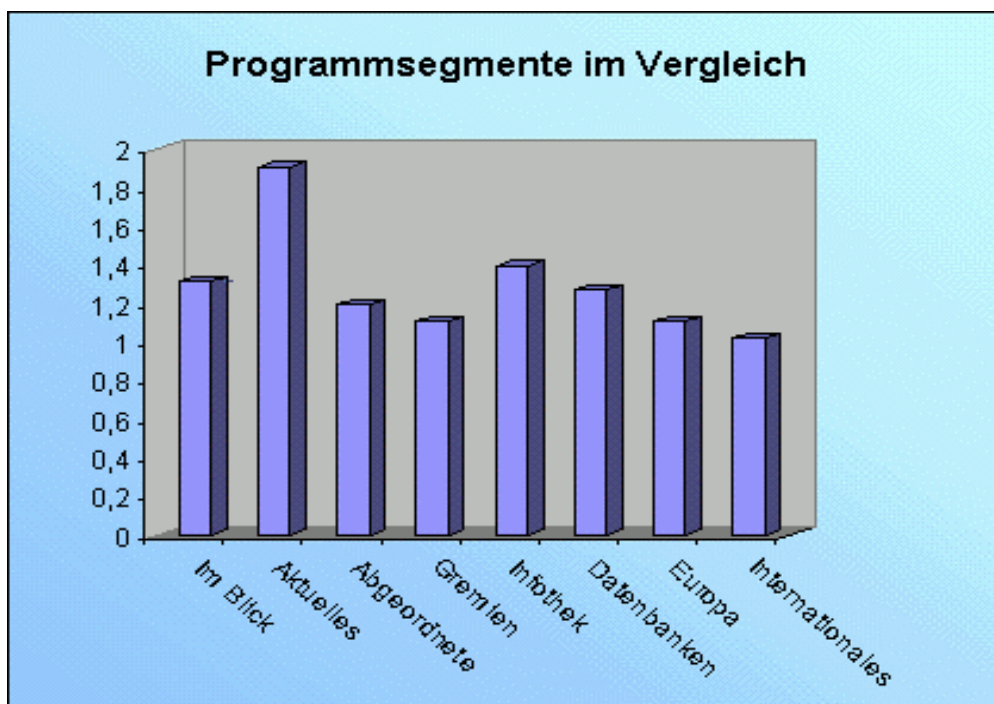


Abbildung 8: Programmsegmente im Vergleich

Die Bewertung der einzelnen Programmsegmente ergab ein durchweg positives Bild mit nur kleinen Abweichungen. Den besten Eindruck hinterlässt demzufolge das Segment „Aktuelles“ mit einer durchschnittlichen Bewertung von 1,91, das Schlusslicht bildet das Segment „Internationales“ mit einer durchschnittlichen Bewertung von 1,02.

| Programmsegment | Bewertung Ø |
|-----------------|-------------|
| Im Blick | 1,32 |
| Aktuelles | 1,91 |
| Abgeordnete | 1,2 |
| Gremien | 1,11 |
| Infothek | 1,4 |
| Datenbanken | 1,27 |
| Europa | 1,11 |
| Internationales | 1,02 |

Bewertung der Aktualität:

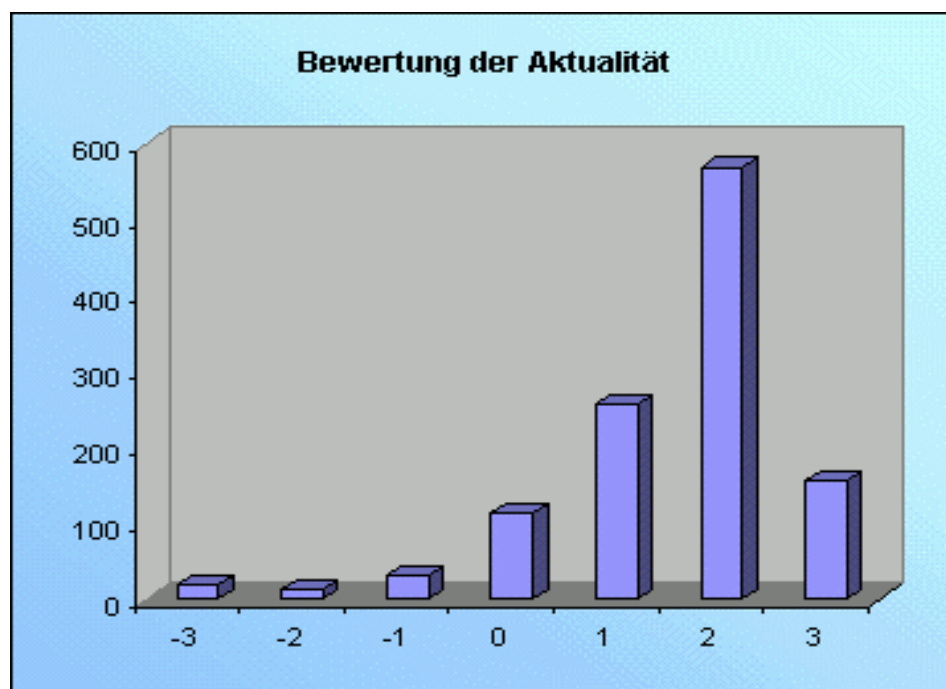


Abbildung 9: Bewertung der Aktualität

Die durchschnittliche Bewertung der Aktualität liegt bei 1,51. Die Mehrheit der befragten Nutzer ist also zufrieden mit der Aktualität des Angebotes.

Auch im Bereich der Programmsegmente schnitt das Segment „Aktuelles“ am besten ab.

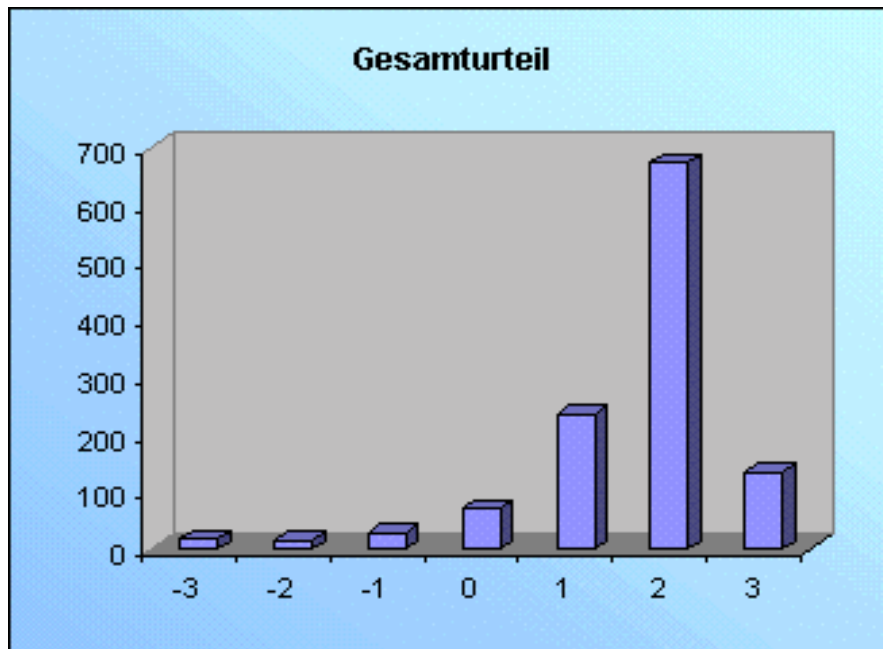
Gesamturteil:

Abbildung 10: Gesamturteil

Das Gesamturteil mit einer durchschnittlichen Bewertung von 1,60 zeigt, dass das Internetangebot des Deutschen Bundestages bei den Teilnehmern der Fragebogenaktion auf eine sehr positive Resonanz stößt. Nur etwa 5% gaben eine negative Bewertung ab.