



Deutscher Bundestag

## Camino – Desvíos – Extravíos

La evolución de la democracia parlamentaria en Alemania. Exposición del Bundestag sobre la historia del parlamentarismo en la Catedral Alemana de Berlín







6	La exposición del Bundestag Alemán sobre la historia del parlamentarismo
8	Orientarse en la Catedral Alemana
10	Nivel 1
12	Nivel 1.1
16	Juego de rol “Sesión plenaria”
18	Nivel 2
20	Nivel 3
22	Sala de cine, nivel 4 y nivel 5
24	La Catedral Alemana, un edificio histórico
28	Propuestas <ul style="list-style-type: none"><li>■ Visitas guiadas</li><li>■ Proyectos escolares</li><li>■ Juego de rol</li><li>“Sesión plenaria”</li><li>■ Proyecciones</li></ul>
30	Pie de imprenta
32	Contacto

## Índice



En el nivel 1  
“El parlamentarismo  
alemán temprano  
y la Revolución de  
1848/1849” se expone  
una “bandera de  
Hambach” original de  
la época de la Fiesta  
de Hambach (1832) en  
los colores negro, rojo  
y gualdo.  
La pieza fue restaurada  
de octubre de 2014 a  
enero de 2015.

Desde 2002 el Bundestag Alemán muestra en una exposición cómo fue evolucionando la democracia parlamentaria en Alemania a lo largo del tiempo. En cinco niveles la exposición “Caminos – Desvíos – Extravíos. La evolución de la democracia parlamentaria en Alemania” se centra en aquellas épocas de la

## La exposición del Bundestag Alemán sobre la historia del parlamentarismo

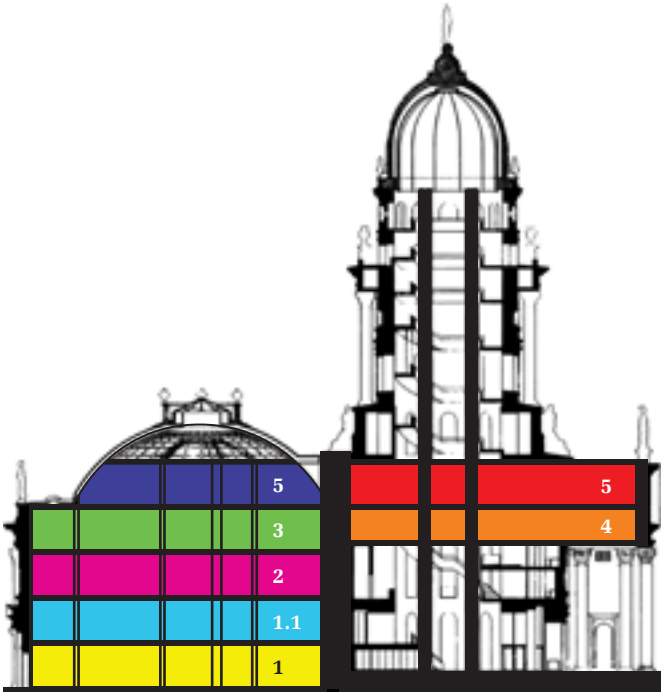
historia alemana en las que se sentaron las bases del orden político fundamental de la República Federal de Alemania. La exposición ilustra tanto los procesos de decisión y los conflictos parlamentarios como la función y el funcionamiento de los Parlamentos desde 1848. En estrecha relación con ello se muestra el origen, desarrollo y labor de los partidos políticos y los grupos parlamentarios en Alemania.

Desde una perspectiva de futuro, la exposición tiene como propósito primordial animar y alentar a las y los visitantes a ocuparse del Bundestag Alemán y de la historia de la democracia parlamentaria en Alemania y comprometerse con su desarrollo progresivo.

- 5 Nivel 5 (torre)**  
Exposición temporal  
“La Catedral Alemana, una obra en transformación”
- 5 Nivel 5**  
“Arquitectura parlamentaria en Alemania”
- 4 Nivel 4 (torre)**  
“Mujer y política”, “Integración europea”, cine, sala de proyectos escolares
- 3 Nivel 3**  
“El Estado nacionalsocialista y el pseudoparlamentarismo de la RDA”
- 2 Nivel 2**  
“Parlamentarismo en la Alemania imperial y en la República de Weimar”
- 1.1 Nivel 1.1**  
“La democracia parlamentaria en Alemania”
- 1 Nivel 1**  
“El parlamentarismo alemán temprano y la Revolución de 1848/1849”

## Orientarse en la Catedral Alemana





Sección de la Catedral  
Alemana.



### **Nivel 1**

La exposición comienza por las repercusiones de la Revolución Francesa de 1789 en los territorios alemanes. A continuación describe la lucha del movimiento liberal y nacional por la libertad política y la unidad nacional, así como los esfuerzos de la primera Asamblea Nacional alemana libremente electa de 1848/1849 por establecer un Estado unitario alemán con un emperador al frente, pero sobre una base parlamentaria.

En esta sección también se exponen los inicios de los partidos políticos y el origen de los grupos parlamentarios.



Arriba:  
Vista del nivel 1 con  
una maqueta de la  
Iglesia de San Pablo  
de Fráncfort del Meno.



Izqda.:  
Artículos de la Consti-  
tución del Imperio  
Alemán de 1849 y de  
la Ley Fundamental de  
1949 sobre los derechos  
fundamentales.



### **Nivel 1.1**

Dotado de todos los avances técnicos, temáticos y conceptuales, el nivel expositivo interactivo permite profundizar en la comprensión de la democracia parlamentaria en Alemania. Con ayuda de modernos medios expositivos los visitantes reciben de forma amena información de interés sobre su Parlamento. A través de pantallas, mesas interactivas, instalaciones, cortos audiovisuales y un mapa interactivo de las circunscripciones electorales se presenta el sistema electoral, el proceso legislativo y la labor diaria de los diputados. La exposición incluye además piezas originales, como por ejemplo fracs de los ujieres del Parlamento, banderas y la campanilla del antiguo salón de plenos de Bonn.



Arriba:  
Vista del nivel tras la remodelación.

Izqda.:  
La historia del Parlamento desde 1949 se expone por legislaturas en un eje temporal interactivo.







Izqda.:

La exposición también ofrece una visión de conjunto sobre los edificios y las obras de arte del Parlamento.

Abajo a la izqda.:

Junto a la entrada a la reproducción del salón de plenos hay dos vitrinas con piezas históricas sobre los temas “El Bundestag en Bonn” (izqda.) y “El traslado del Bundestag de Bonn a Berlín” (dcha).

Abajo a la dcha.:

Esta estación de medios está compuesta de una mesa con pantalla táctil integrada y una pantalla multimedia que simula la vista desde el despacho de un diputado. La pantalla táctil permite reproducir cortos en los que se explica cómo trabaja el Parlamento durante las semanas de sesiones.





### **Juego de rol “Sesión plenaria”**

El corazón de la exposición es la reproducción del salón de plenos, inspirado en el hemiciclo original del edificio del Reichstag. En este recinto los visitantes mayores de 14 años pueden jugar a ser diputados del Bundestag: todos los jueves durante las semanas de sesiones se puede participar en el juego de rol “Sesión plenaria” (cada hora en punto entre las 9.00 y las 12.00 y entre las 14.00 y las 17.00 horas). Además, las sesiones del Bundestag se pueden seguir en directo en el salón de plenos de la Catedral Alemana a través de grandes pantallas.





En la página 28 figura información adicional sobre el juego de rol “Sesión plenaria”.

Inscripciones y consultas: Oficina de la Exposición en la Catedral Alemana.

**Oficina de la exposición:**

Teléfono: +49 30 227-30432 o -30431

Correo electrónico: [historischeausstellung@bundestag.de](mailto:historischeausstellung@bundestag.de)

Internet: [www.bundestag.de](http://www.bundestag.de)

Rúbrica “Besuchen Sie uns” (“Visítenos”)



## Nivel 2

Otro tema central es la evolución del parlamentarismo durante el Imperio Alemán de 1871, etapa en la que el Parlamento, el Reichstag, tendría su sede en el edificio del mismo nombre a partir de 1894. El Parlamento se elegía por sufragio universal, secreto, igual y directo, pero las mujeres no tenían derecho de voto y la influencia del Parlamento se limitaba a las tareas legislativas.

El siguiente gran tema de la exposición en este nivel es la primera democracia parlamentaria, surgida en la República de Weimar tras el final de la Primera Guerra Mundial y la Revolución de Noviembre de 1918. Las consecuencias de la derrota en la Primera Guerra Mundial, del Tratado de



Antiguo monumento de Bismarck en Frankfurt del Meno: El artista Peter Gragert creó esta escultura en 2001 basándose en documentos fotográficos; al fondo paneles dedicados al bloque temático “Del conflicto constitucional prusiano a la Primera Guerra Mundial”.

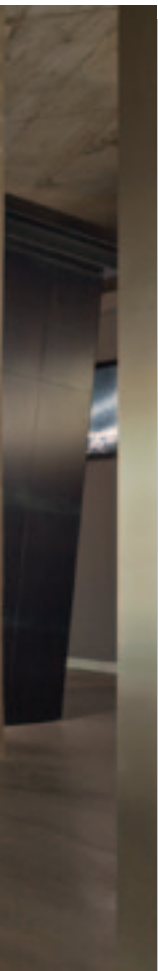
Versalles y de la hiperinflación, los intensos enfrentamientos internos por la forma de gobierno, las repercusiones de la crisis económica mundial a partir del otoño de 1929 y la problemática posición constitucional del presidente del Reich en el sistema de la Constitución de Weimar, patente sobre todo durante el mandato del presidente Paul von Hindenburg, son los ejes que marcan los años de la República. Bajo el sinónimo de los “Dorados Veinte” se vivió una fase de tranquilidad y estabilidad solo aparentes antes del advenimiento del régimen nazi bajo Adolf Hitler, que condujo a la “catástrofe alemana” (Friedrich Meinecke).



### **Nivel 3**

En este nivel se expone de forma detallada cómo el régimen nazi eliminó el orden democrático parlamentario y el sistema constitucional a partir de enero de 1933. El Reichstag siguió existiendo hasta 1945, pero como mero órgano de aclamación de la dictadura nazi.

La exposición muestra además el nuevo comienzo político a partir de 1945 en las distintas zonas de ocupación y el nacimiento y desarrollo de dos sistemas políticos dispares hasta la Unidad Alemana en octubre de 1990.



Arriba a la izqda.:  
Paneles e instalación  
sobre la temática  
“Dictadura nazi”.

Arriba a la dcha.:  
Fotografías del edificio  
del Reichstag durante  
la posguerra; al fondo  
un mapa de las zonas  
de ocupación tras la Se-  
gunda Guerra Mundial.

Abajo:  
Manifestación multitu-  
dinaria el 4 de noviem-  
bre de 1989 en Berlín-  
Este.



#### **Sala de cine, nivel 4**

Diariamente a las 14.00 horas se proyectan en la sala de cine películas sobre temas relacionados con la historia del parlamentarismo y las tareas y funciones del Bundestag Alemán. La programación actual figura en las páginas 28 y 29.

#### **Nivel 5**

Directamente debajo de la cúpula del edificio se encuentra una exposición con maquetas que ilustran la historia de la arquitectura parlamentaria en Alemania. En la planta superior de la torre se presenta la historia de la Catedral Alemana desde la primera iglesia (1708) hasta el edificio de exposiciones del Bundestag Alemán.



Arriba:  
El cine de la exposición  
tiene un aforo de 54 bu-  
tacas.

Abajo:  
Maquetas sobre la histo-  
ria de la arquitectura  
parlamentaria.



En la parte sur del Gendarmenmarkt, enfrente de la Französische Friedrichstadtkirche, se levantó entre 1700 y 1708 según los planos de Martin Grünberg la “Nueva Iglesia” o “Iglesia Alemana” como lugar de culto para los berlineses reformados que vivían en la Friedrichstadt. La planta del templo, en forma de

## La Catedral Alemana, un edificio histórico



pentágono regular, tenía la peculiaridad de que a los lados estaban dispuestas cinco alas, cuyo interior era redondo. Ambas iglesias se remataron a partir de 1780 con torres en forma de cúpulas, por lo que pronto pasarían a denominarse “Dom” (del francés “dôme”, “cúpula”; por extensión catedral, del latín “domus”).

Gravemente dañada en la Segunda Guerra Mundial, la Catedral Alemana permaneció en ruinas durante casi 40 años. En la década de los 80 del siglo XX la RDA inició la reconstrucción del edificio con el

propósito de convertirlo en una “Kunsthalle” o centro de bellas artes para Berlín, pero las obras se interrumpieron al desaparecer la RDA. Entre 1993 y 1996 la Deutsche Dom o Catedral Alemana se remodeló definitivamente para dotar al Bundestag de un moderno edificio de exposiciones. Desde 2002 el edificio alberga en cinco niveles la exposición del Bundestag “Caminos-Desvíos-Extravíos. La evolución de la democracia parlamentaria en Alemania”.





La Catedral Alemana en el Gendarmenmarkt de Berlín, iluminada con motivo del 23.º Classic Open Air Festival en julio de 2014.

## **Propuestas**

(contenidos gratuitos)

### **Visitas guiadas**

- Visitas individuales o para grupos de un máximo de diez personas (sin reserva previa): entre las 11 y las 17 horas se ofrece cada 30 minutos una visita guiada de 30 minutos sobre temas seleccionados de la exposición, previa consulta también en inglés y francés.
- Grupos de entre 10 y 50 personas: Se ruega contactar con la Oficina de la Exposición en la Catedral Alemana para consultas y reservas (datos de contacto en la solapa).

### **Proyectos escolares**

Prevía consulta y reserva por escrito se ofrecen proyectos pedagógico-didácticos (1 a 3 horas) para alumnos de los ciclos de secundaria I y II sobre los siguientes temas:

- Proyecto escolar 1: “Derechos y libertades en la historia parlamentaria alemana” (concentrado en la historia del Parlamento)
- Proyecto escolar 2: “La democracia parlamentaria en Alemania. Tareas y función del Bundestag Alemán” (concentrado en la práctica parlamentaria)

Los proyectos escolares pueden realizarse todos los días de apertura de la Catedral Alemana (salvo los lunes) a partir de las 10 horas. Se ruega contactar con la Oficina de la Exposición en la Catedral Alemana para consultas y reservas, inclusive posible desarrollo en inglés (datos de contacto en la solapa).

### **Juego de rol “Sesión plenaria”**

El juego de rol “Sesión plenaria” en la Catedral Alemana dura 45 minutos y se juega todos los jueves durante las semanas de sesiones, a las 9, 10, 11 y 12 horas y a las 14, 15, 16 y 17 horas. Los participantes se informan de las funciones y el trabajo de los diputados, el proceso legislativo, las actividades durante las semanas de sesiones, la estructura del salón de plenos y la distribución de los escaños y el desarrollo de las sesiones plenarias. Se puede reservar plaza para 2015; las fechas de reserva para 2016 se comunicarán oportunamente. El juego de rol solo se realiza en alemán. Inscripciones y consultas: Oficina de la Exposición en la Catedral Alemana (datos de contacto en la solapa).

### **Proyecciones**

Sin reserva previa. De martes a domingo se proyectan en la sala de cine de la Catedral Alemana (54 plazas sentadas) a las 14.00 horas diversas películas de contenido histórico y político (solo en lengua alemana).

#### *Martes*

- “Kaiserreich und Weimarer Republik – 1871 bis 1933”
- Duración: 90 minutos

#### *Miércoles*

- “Das Dritte Reich – 1933 bis 1945”
- Duración: 90 minutos

### *Jueves*

■ “Herz der Demokratie. Einblicke in die Arbeit des Deutschen Bundestages”

Duración: 15 minutos

■ “Parlamentarier unter dem Hakenkreuz. Die Verfolgung von Reichstagsabgeordneten der Weimarer Republik – 1933 bis 1945”

Duración: 50 minutos

### *Viernes*

■ Documentación sobre la macroproyección en el barrio parlamentario de Berlín “Dem deutschen Volke – eine parlamentarische Spurensuche, vom Reichstag zum Bundestag”

Duración: 30 minutos

■ “Das Reichstagsgebäude in der deutschen Geschichte”

Duración: 45 minutos

### *Sábado*

■ “Der Umzug: vom Rhein an die Spree”

Duración: 84 minutos

### *Domingo*

■ “Herz der Demokratie. Einblicke in die Arbeit des Deutschen Bundestages”

Duración: 15 minutos

■ Documentación sobre la macroproyección en el barrio parlamentario de Berlín “Dem deutschen Volke – eine parlamentarische Spurensuche, vom Reichstag zum Bundestag”

Duración: 30 minutos

## **Servicio de Visitas del Bundestag Alemán**

Información sobre otras ofertas gratuitas para las que se requiere reserva previa por escrito: asistencia a sesiones plenarias del Bundestag Alemán y charlas informativas, visita a la cúpula del edificio del Reichstag y visitas al edificio organizadas por el Servicio de Visitas.

Deutscher Bundestag

Besucherdienst / Servicio de Visitas

Platz der Republik 1

11011 Berlín

Fax: + 49 30 227-30027

besucherdienst@bundestag.de

www.bundestag.de

Rúbrica “Besuchen Sie uns” (“Visítenos”)

## **Pie de imprenta**

Edita: Deutscher Bundestag, Sección de Relaciones Públicas

Redacción: Georgia Rauer

Traducción: Servicio de Idiomas del Bundestag Alemán en colaboración con Roberto Revuelta Nohl

Diseño: Regelindis Westphal Grafik-Design

Puesta al día abril 2015: Ausstellungsbüro Deutscher Dom

Maquetación: DBT, Referat ZT 5 – Zentrale Bedarfsdeckung und Logistik

Águila del Bundestag: Autor Prof. Ludwig Gies, adaptación 2008 büro uebele

Fotografías: solapa 1, págs. 10/11, págs. 14/15 (arriba), pág. 14 (abajo),

págs. 18/19, págs. 20/21, págs. 22/23 (arriba) Deutscher Bundestag/

Jörg F. Müller; págs. 2/3 DBT/ Edgar Zippel; pág. 5 DBT/Thomas Imo;

págs. 8/9 DBT/Pleuser; págs. 12/13, pág. 15 (abajo), págs. 16/17, pág. 23

(abajo), pág. 31 DBT/Hermann-J. Müller; págs. 26/27 DBT/Linus Lintner

Imprime: ABT Print und Medien GmbH

Actualización: abril de 2015

© Deutscher Bundestag, Berlín

Reservados todos los derechos.

La presente publicación es editada por el Bundestag Alemán en el marco de su labor de relaciones públicas. No está destinada a la venta. Queda prohibido su uso para cualesquiera fines comunicativos de los partidos políticos, grupos parlamentarios, diputados o candidatos y, en concreto, para fines electorales.



# Der Weg zum Grundgesetz

Als der Parlamentarische Rat am 8. Mai 1949 das Grundgesetz verabschiedet, stellt er damit die Weichen für ein stabiles parlamentarisches Regierungssystem.

Am 18. August 1948 kamen im Alten Schloss auf der Insel Herrenhausen die von den Landesregierungen der westlichen Länder berufenen Sachverständigen zusammen. Sie legten schon am 23. August über die Entwurf einer Verfassung vor, auf deren Grundlage der Parlamentarische Rat das Grundgesetz erarbeitete. Unter seinen Mitgliedern waren auch vier Frauen, die nach heftigen Debatten das Art. 1 Abs. 2 „Männer und Frauen sind gleichberechtigt“ im Grundgesetz durchsetzten.



*Konrad Adenauer*

*Helmut Schmidt*

*Kernan Meyer*

## **“Caminos – Desvíos – Extravíos”**

**Exposición del Bundestag Alemán sobre la historia del parlamentarismo**

Deutscher Dom, Gendarmenmarkt 1, 10117 Berlín

### **Oficina de la Exposición en la Catedral Alemana**

Inscripciones, información y consultas:

Teléfono: + 49 30 227-30431 o + 49 30 227-30432

Fax: + 49 30 227-30435

Correo-e: [historischeausstellung@bundestag.de](mailto:historischeausstellung@bundestag.de)

Información detallada sobre todos los temas en Internet:

[www.bundestag.de](http://www.bundestag.de)

Rúbrica: Besuchen Sie uns / Ausstellungen / Deutscher Dom

### **Horario**

Martes a domingo de 10 a 18 horas, última admisión: 17.45 horas  
(mayo a septiembre de 10 a 19 horas, última admisión: 18.45 horas)

Abierto los lunes festivos

### **Entrada gratuita**

#### **Cómo llegar**

U 2, parada Stadtmitte;

U 6, parada Französische Straße

#### **Audioguías**

Audioguías gratuitas en alemán, inglés y francés.