



[www.bundestag.de](http://www.bundestag.de)

# Fakty

Bundestag  
w skrócie



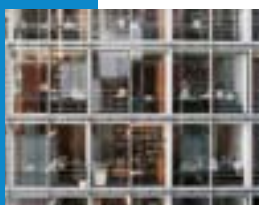
# Dzielnica parlamentarna w Berlinie (stan: maj 2006)



- 1 Budynek Reichstagu – sektor obrad plenarnych
- 2 Były Pałac Prezydenta Reichstagu
- 3 Niemiecka Katedra przy Gendarmenmarkt 1 (wystawa historyczna)
- 4 Dom im. Jakoba Kaisera, Dorotheenstrasse 100-101
- 5 Całodzienne przedszkole Niemieckiego Bundestagu, Otto-von-Bismarck-Allee 2
- 6 Dom im. Marie-Elisabeth-Lüders, Adele-Schreiber-Krieger-Str. 1
- 7 Dom im. Paula Löbe, Konrad-Adenauer-Str. 1
- 8 Wjazd/wyjazd do/z systemu pomieszczeń podziemnych Bundestagu
- 9 Urząd Kanclerski
- 10 Ambasada USA (ukończenie prac budowlanych prawdopodobnie pod koniec 2007 r.)
- 11 Ambasada Francji
- 12 Ambasada Wielkiej Brytanii
- 13 Ambasada Rosji
- 14 Brama Brandenburska
- 15 Dworzec Główny w Berlinie (Lehrter Bahnhof)
- 16 Sala Kongresowa – Dom Kultur Świata

# Spis treści

Dom otwarty	1
Czy Państwo wiedzą, że ...	4
Zadania Bundestagu	6
Deputowani – wysłannicy narodu	14
Wybory do Bundestagu	24
Niemiecki Bundestag XVI. kadencji	28
Organy i gremia	30
Pytania i odpowiedzi	34
Budynki Bundestagu	38
Ważne daty z historii parlamentu	48
Serwis i informacje dla zwiedzających	52



## Niemiecki Bundestag

– domem otwartym –

Niemiecki Bundestag jest sercem naszej demokracji. „Narodowi niemieckiemu” – napisane jest nad zachodnim portalem budynku Reichstagu. Zasiadający tutaj deputowani są wybrani przez naród niemiecki i uchwalają ustawy dla wszystkich, którzy żyją w Niemczech. Bundestag jest domem otwartym. Od kiedy jego siedziba znajduje się w Berlinie, stał się on nawet znanym na całym świecie i przyciągającym tłumy ludzi magnesem. Coraz więcej osób odwiedzających Bundestag korzysta z okazji do bezpośredniego wglądu w działalność parlamentu i popada w zachwyt pod niezapomnianym wrażeniem na nowo ukształtowanego budynku Reichstagu. Goście z całego świata nie mogą odmówić sobie wizyty w Bundestagu. Grupy zwiedzających z poszczególnych okręgów wyborczych, chcący spotkać w Berlinie przy pracy deputowanych ze swoich stron rodzinnych, mieszają się w pracowitą krzątaninę polityków, dziennikarzy i pracowników Bundestagu wokół budynku Reichstagu, nowych budynków parlamentu, Bramy Brandenburskiej i Urzędu Kanclerskiego. Po zakolach Sprewy, przesuwiają się wycieczkowe parowce, na których znajdują się turyści i wycieczkowicze, chcący zajrzeć do serca naszej demokracji. W przypadku każdej wycieczki do Berlina wizyta w Bundestagu należy do najważniejszych punktów programu. I w parlamencie nikt nie musi płacić za bilet wstępu.

„Niemiecki Bundestag nie jest jakimś tam sobie gremium. Bundestag znajduje się w centrum naszego ustroju konstytucyjnego. Jest on decydującym forum politycznym narodu.”

Norbert Lammert  
prezydent Bundestagu







Zwiedzający pod kopułą (zdjęcie górne) i przed wejściem przy portalu zachodnim (zdjęcie dolne).

Niemiecki Bundestag jest symbolem przejrzystości i otwartości w demokracji parlamentarnej, gwarantującej wszystkim obywatelom równouprawniony udział w życiu politycznym. Otwartość jest częścią demokracji jak powietrze, którym oddychamy. Demokracja nie wyklucza żadnych mniejszości i nieustannie umożliwia obywatelom wgląd w parlamentarne procesy decyzyjne. Również ten fakt czyni ją atrakcyjną dla wielu ludzi na całym świecie.

Ta podstawowa zasada demokracji uwzględniona została przy ukształtowaniu na nowo berlińskiej dzielnicy parlamentarnej. Podczas przechadzki wzdłuż budynków Bundestagu zwiedzający mogą poprzez nowoczesne szklane fasady spoglądać na biurka niektórych spośród około 6.000 osób (deputowanych i ich współpracowników, pracowników administracji i współpracowników frakcji politycznych) pracujących w Bundestagu.

Nowoczesny parlament w historycznej szacie: zewnętrzny kształt budynku Reichstagu nie został zmieniony. A jednak zintegrowane zostały z nim nowoczesne elementy, stara architektura łączy się z futurystycznie oddziaływającymi formami, w ramach nowej harmonii uzupełniającymi się żartobliwość i trzeźwa funkcjonalność. Szklana kopuła stała się tymczasem znanym na skalę międzynarodową symbolem Berlina. Ludzie z całego świata odwiedzają nowy Bundestag: goście państwowi i szefowie rządów jak były prezydent USA Bill Clinton, jego następcą George W. Bush i prezydent Izraela Moshe Katsav, lecz również koronowane głowy jak królowa brytyjska Elżbieta II.

Biurowisko Obsługi Zwiedzających oferuje gotowe „skrojone na miarę” programy dla trzech milionów ludzi odwiedzających rocznie Bundestag. Na przykład wizyta na sali posiedzeń plenarnych podczas obrad – na podzielonej na sześć części trybunie dla publiczności w sali plenarnej zwiedzający i dziennikarze mogą wprost obserwować debaty parlamentu. Polityka na żywo jak na dłoni w Niemieckim Bundestagu.

Zdjęcie z prawej: Dzielnica parlamentarna z lotu ptaka: budynek Reichstagu i Dom im. Paula Löbe.



## Czy Państwo wiedzą, że ...

**...że Niemiecki Bundestag wraz z trzema milionami zwiedzających w roku jest najliczniej odwiedzanym parlamentem świata?**

Ponad 13 milionów osób przybyło do niego z całego świata po przeprowadzce do Berlina w roku 1999. Są oni informowani przez Biuro Obsługi Zwiedzających Niemieckiego Bundestagu w dziewięciu językach obcych – od angielskiego po polski. Kiedy siedziba Niemieckiego Bundestagu mieściła się w Bonn, doliczono się niespełna około 11,5 milionów zwiedzających – w całym okresie od 1949 do 1997 roku.

**...że deputowani stawiają dużo pytań?**

Podczas ostatniej kadencji (2002–2005) deputowani do Bundestagu skierowali 13.623 zapytań do Rządu Federalnego. W Bundestagu debatowano nad 6.016 drukami, przyjęto 643 ustawy, a plenum zebrało się na 187 posiedzeniach regularnych.

**...że najszybsi stenografowie siedzą w parlamencie?**

Każde posiedzenie plenarne dokumentowane jest przez parlamentarzystów stenografów. Są oni w stanie zanotować na papierze średnio 400 sylab na minutę – tak szybko nie mówi właściwie żaden człowiek. Już 24 godziny po zakończeniu posiedzenia wszystko, co zostało na nim powiedziane, może być dzięki stenografom przeczytane w sprawozdaniu stenograficznym – w druku lub online – wraz z dokładnymi danymi odnośnie intensywności okłasków (czas, nieprzerwanie czy pojedynczo) i wszystkimi wtrąceniami z sali zarówno od prawicy jak i od lewicy (no proszę, no proszę).

**...że Bundestag nie jest zbudowany na piasku?**

Do dnia dzisiejszego elementami nośnymi fundamentu budynku Reichstagu są pale dębowe pochodzące z lat 90-ych XIX w., kiedy go budowano. Tylko ze względu na nową kopułę szkalną o masie 1.200 ton dodano dwanaście masywnych kolumn betonowych.

**...że na sali plenarnej znajduje się zawsze „zwierzę wyższego rzędu”?**

Na czołowej ścianie sali plenarnej nad głowami deputowanych wisi „Tłusta Kwoka”, jak w języku potocznym nazywany jest znajdujący się tam orzeł. Liczący ponad 2,5 ton ptak herbowy z aluminium ma sporą wagę, a jego powierzchnia 58 m<sup>2</sup> jest poważnej wielkości.

**...że Bundestag nie zupełnie pożegnał się z Renem?**

W czwartki i piątki w tygodniach posiedzeń Bundestagu punktualnie o godz. 8.35 rozbrzmiewają dzwony Katedry Kolońskiej. Dźwięki dzwonów pochodzą z taśmy dźwiękowej i zapraszają na chrześcijańskie nabożeństwo poranne w pomieszczeniu dla modlitwy.



Na poziomie frakcyjnym budynku Reichstagu.





# Niemiecki Bundestag

## – serce demokracji –

Niemiecki Bundestag odgrywa w systemie politycznym Republiki Federalnej Niemiec rolę centralną. W trakcie każdych wyborów do Bundestagu obywatele kraju decydują na nowo, kto będzie reprezentował ich interesy. Naród – nosiciel suwerenności – oddaje władzę na określony czas parlamentowi. „Każda władza państwowa pochodzi od narodu” – czytamy w art. 20, ust. 2 Ustawy Zasadniczej. Tym samym Niemiecki Bundestag jest najwyższym organem konstytucyjnym Niemiec i jedynym, który na szczeblu federalnym wybierany jest bezpośrednio przez naród.

Władza państwowa opiera się na klasycznym trójczłonowym podziale na władzę ustawodawczą (legislatywę), wykonawczą (egzekutywę) i sędziowską (judykatywną). W ramach tej zależności kontrolujących się wzajemnie pionów władzy Bundestagowi przypada w udziale rola

Sala posiedzeń  
plenarnych  
Niemieckiego  
Bundestagu.



ustawodawcza. Tym samym w rękach parlamentu spoczywa wielka odpowiedzialność, ponieważ kieruje on przyszłym rozwojem polityki i społeczeństwa i sięga głęboko w życie obywateli.

Bundestag wybrał panią kanclerz federalną, która przewodniczy władzy wykonawczej. Również przy wyborze prezydenta federalnego głosy parlamentarzystów mają dużą wagę – Zgromadzenie Federalne, wybierające głowę państwa, składa się z deputowanych do Bundestagu i z takiej samej liczby przedstawicieli krajów związkowych.

Swoje sprawy wewnętrzne Bundestag uregulował samodzielnie w regulaminie, zawierającym wskazówki odnośnie realizacji jego zadań, zebrań plenarnych i sposobu obrad.

### Parlament i rząd

W stosunku do rządu Bundestag spełnia ważną funkcję kontrolną. Żaden kanclerz, żaden minister nie może się uchylić od tej kontroli. W przypadku głosowania nad zamierzeniami rządu kanclerz federalna jest zdana na zaufanie parlamentu. Jeśli rząd nie jest w stanie przekonać deputowanych, nie może on realizować swoich celów politycznych.

Niemiecki Bundestag jest forum naszego narodu. Tutaj ustawiane są drogowskazy odnośnie przyszłości kraju i tutaj Niemcy decydują o swojej roli w Europie i świecie.

>> [www.bundestag.de](http://www.bundestag.de)



Podział władzy:  
Bundestag  
(zdjęcie górne),  
Urząd Kanclerski  
(zdjęcie środkowe),  
Federalny Trybunał  
Konstytucyjny (zdję-  
cie dolne).



# Parlament

## uchwała ustawy

Niemiecki Bundestag jest miejscem ustawodawstwa. Tym samym spełnia on dosyć kompleksowe zadanie, na które przypada duża część pracy parlamentarnej.

Inicjatywa uchwalenia określonej ustawy może wyjść od Rządu Federalnego, powstać w środowisku deputowanych do Bundestagu lub nadejść z Bundesratu. Do chwili wejścia ustawy w życie koniecznych jest wiele pojedynczych kroków. Dopiero po skrupulatnym zajęciu się projektem ustawy przez deputowanych w różnych gremiach Bundestagu, sporządzeniu dokumentacji argumentów za i przeciw we wnioskach dotyczących zmian, sprawozdaniach z posiedzeń komisji sejmowych i ich decyzjach, ustawa może przejść przez Bundestag. Dlatego nad każdym projektem ustawy plenum parlamentu obraduje z reguły trzy razy. Obrady te nazywa się czytaniem.

Głosowanie w Bundestagu (zdjęcie górne), Posiedzenie Komisji Gospodarki i Technologii.

Podczas pierwszego czytania dochodzi najczęściej do dyskusji o kwestiach zasadniczych. Ta część procedury skrócona zostaje w wielu przypadkach poprzez bezpośrednie przekazanie projektu („bez wypowiedzi”) do odpowiednich komisji parlamentarnych. W komisjach projekt ustawy brany jest pod lupę przez polityków-specjalistów z danej dziedziny, pochodzących ze wszystkich frakcji Bundestagu, odwołanie jego treści i następstw, przy czym mogą być wysłuchiwane opinie rzeczoznawców. Następnie wraz z propozycjami poprawek poddawany jest on najczęściej pod obrady plenum w drugim czytaniu. Dopiero potem może nastąpić trzecie czytanie wraz z ostatecznym głosowaniem.

Budynek Bundesratu.



Poprzez Bundesrat w procesie ustawodawczym Federacji bierze udział 16 krajów związkowych. W odniesieniu do ustaw dotyczących spraw krajów związkowych, wymagana jest jego wyraźna zgoda (ustawy wymagające zgody Bundesratu). W odniesieniu do innych ustaw izba repre-

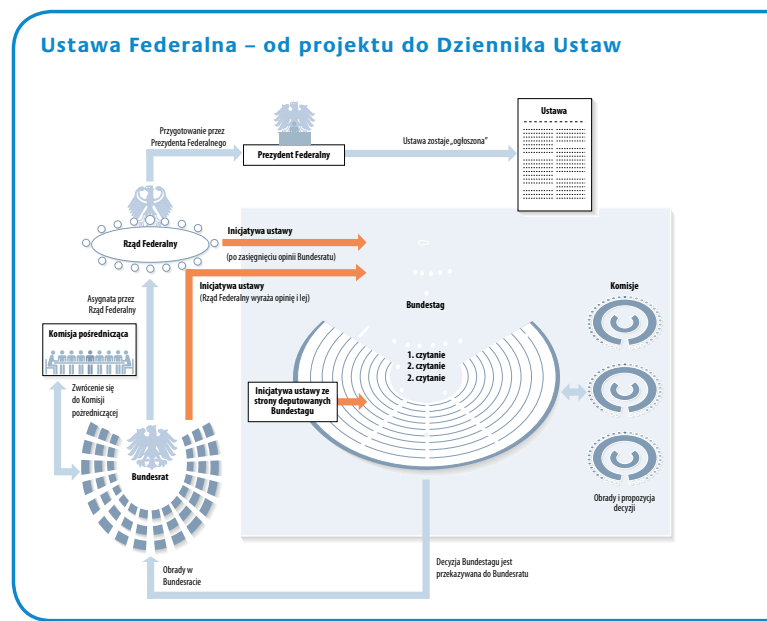
zentująca kraje związkowe może zgłosić swój sprzeciw (ustawy z prawem sprzeciwu).

Jeśli Bundestag i Bundesrat nie osiągną zgodności odnośnie danego projektu ustawy, mogą one zwrócić się do Komisji Pośredniczącej. Gremium to składające się z 16 przedstawicieli Bundestagu i takiej samej liczby przedstawicieli Bundesratu stara się osiągnąć kompromis. Zwłaszcza w przypadku zróżnicowanych stosunków większościowych w Bundestagu i Bundesracie komisji tej może przypaść w udziale spełnienie bardzo ważnej roli. Jeśli kompromis zostaje osiągnięty, musi on zostać ponownie poddany pod głosowanie w Bundestagu, a następnie w Bundesracie, zanim nowa ustawa może wejść w życie.

Czasami rozbieżność opinii między Bundestagiem a Bundesratem jest nie do pokonania. W przypadku ustawy wymagającej zgody Bundesratu projekt ustawy wówczas ostatecznie upada. W przypadku ustawy z prawem sprzeciwu Bundestag może jednak przegłosować sprzeciw Bundesratu.



Zbiór ustaw.



# Bundestag

## kontroluje rząd

Do klasycznych zadań parlamentu w państwie demokratycznym należy kontrola działań rządu. Rola ta wypełniana jest z natury rzeczy przede wszystkim przez polityków z frakcji opozycyjnych, nie dysponujących większością parlamentarną w Bundestagu, ale również przez deputowanych z frakcji koalicyjnych. Funkcja kontrolna parlamentu sprawdza się w praktyce – niezależnie od stosunków większościowych w parlamencie niemal żaden projekt ustawy pochodzący od Rządu Federalnego nie opuszcza obrad w komisjach bez propozycji zmian.

Ówczesny minister spraw zagranicznych Fischer zeznaje przed Komisją Śledczą do zbadania afery wizowej (XV. kadencja).

Centralnym punktem tej kontroli jest **prawo budżetowe** Bundestagu – w rocznej ustawie budżetowej Bundestag określa przychody i rozchody państwa, feralny minister finansów jest zobowiązany do przedłożenia parlamentowi sprawozdania. Debaty nad budżetem są



bez wątplenia punktem szczytowym rocznego cyklu posiedzeń. Jednakże w przypadku wszystkich sporów na plenum Bundestagu zasadą jest to, że polityka rządu podlega kontroli i musi znaleźć usprawiedliwienie przed parlamentem.

Niemiecki Bundestag dysponuje całym zestawem **instrumentów** służących do kontroli poczynań rządu – każdy pojedynczy deputowany może na przykład kierować pytania na piśmie do rządu, w ramach uzyskiwania opinii rządu i podczas interpelacji w Bundestagu przedstawiciele rządu są zobowiązani do odpowiedzi deputowanym wprost na ich pytania. Z prawa zadawania pytań deputowani do Bundestagu korzystają też bardzo często.

Ponadto frakcje parlamentarne Bundestagu mogą żądać od rządu w ramach „małych” i „dużych” zapytań udzielenia pisemnych informacji na określone tematy. Odpowiedzi na „duże” zapytania prowadzą nierzadko do debat parlamentarnych, podczas których rząd musi się tłumaczyć. Również przede wszystkim frakcje opozycyjne korzystają chętnie z instrumentu „godziny aktualności”, aby krytycznie oceniać politykę rządu.

Oстрыm środkiem kontroli działań rządu okazały się **komisje śledcze**, które mogą być powołane na wniosek jednej czwartej ogólnej liczby deputowanych do Bundestagu. W ramach posiedzeń tych komisji deputowani mogą wezwać do stawienia się w charakterze świadków przedstawicieli rządu i przesłuchiwać ich odnośnie tematu będącego przedmiotem śledztwa – również wprost przed kamerami telewizyjnymi.

Funkcję kontrolną wobec rządu Bundestag spełnia również poprzez **pełnomocnika ds. sił zbrojnych**. Pełnomocnik ds. sił zbrojnych otrzymuje od Bundestagu zadanie sprawowania kontroli parlamentarnej nad siłami zbrojnymi. Informuje on parlament o stanie Bundeswehry i interweniuje w przypadku naruszenia praw podstawowych.



Rząd musi składać Bundestagowi sprawozdania z działalności. Ławy rządowe w Bundestagu (zdjęcie dolne).





## Bundestag

– forum narodu –

Bundestag jest najważniejszym miejscem demokratycznych sporów i **reprezentantem całego narodu**. W parlamencie (od francuskiego parler = mówić) ma miejsce przeprowadzane publicznie współzawodnictwo politycznych idei i opinii. W przeciwieństwie do dyskusji telewizyjnych debaty w Niemieckim Bundestagu nie są rozrywką i celem samym w sobie – po ich zakończeniu Bundestag musi podejmować zobowiązujące wszystkich decyzje.

Głosowania nad ustawami mogą jako **decyzje wyznaczające kierunek polityki** mieć daleko idące następstwa dla wszystkich spraw publicznych. Dlatego parlamentarzyści wciąż na nowo podejmują tematy odnoszące się do nurtujących społeczeństwo zagadnień – na przykład kiedy dyskutują o ważnych problemach przyszłości, jak możliwości technologii genetycznej, interwencje zbrojne Bundeswehry lub tak zwana pomoc przy umieraniu. W przypadku wyjątkowych debat – o ponownym uzbrojeniu Niemiec, stosunku do narodowo-socjalistycznej przeszłości, traktatach z państwami wschodnioeuropejskimi czy zjednoczeniu Niemiec – Bundestag potwierdził swoją pozycję jako przedstawicielstwo wszystkich Niemców.

Owe „**chwile świetności parlamentu**” wraz z ich historycznymi przemówieniami nie pozostały niezauważone również poza granicami Niemiec. Międzynarodowe uznanie dla najwyższego forum reprezentującego naród niemiecki można odczytać również z listy gości i mówców w Bundestagu. W ostatnich latach w Niemieckim Bundestagu wystąpili z przemówieniami jako goście polityczni reprezentanci najwyższego szczebla z całego świata jak sekretarz generalny ONZ Kofi Annan, prezydent USA George W. Bush i Francji Jacques Chirac.

Zdjęcie z lewej:  
debata w  
Budnestagu.

Od góry do dołu:  
kanclerz Merkel  
(CDU/CSU) i  
wicekanclerz  
Müntefering (SPD,  
przewodni-  
cząca frakcji  
Gysi (Lewica.) i  
Westerwelle (FDP),  
przewodnicząca  
frakcji Künast  
i deputowani  
Sojuszu 90/Zieloni.





Deputowani na  
poziomie frakcyjnym budynku Reichstagu.

## Deputowani – wysłannicy narodu –

Deputowany do Bundestagu, czy to jest zawód jak każdy inny? Z pewnością nie, ponieważ parlamentarzyści są wysłannikami na określony czas, w ramach których wyborów do Bundestagu muszą oni na nowo poddać się wotum wyborców. Posiadają oni mandat, to znaczy zlecenie reprezentowania zgodnie z wiedzą i sumieniem interesów obywateli. Uzyskując mandat deputowanego do Niemieckiego Bundestagu piastują oni wysoki urząd publiczny, z którym wiąże pewne prawa, lecz również wiele reguł.

W Republice Federalnej Niemiec zasadniczo każdy uprawniony do głosowania w wieku co najmniej 18 lat może kandydować do Bundestagu. W tym celu jego kandydatura jest zazwyczaj wystawiana przez partię, której cele polityczne on podziela. Przynależność do partii i jej frakcji w Bundestagu charakteryzuje jego działalność polityczną.

Bez frakcji politycznych Bundestag rozpadłby się na setki pojedynczych interesów. Praca w parlamencie jest niezwykle kompleksowa i wyspecjalizowana – a więc uzgadnianie i koordynacja są niezbędne. Czuwają nad tym frakcje polityczne. Dysponują one własnymi prawami parlamentarnymi, na przykład prawem do wnoszenia projektów ustaw i stawiania wniosków, do żądania interwencji lub imiennego głosowania podczas posiedzeń plenarnych oraz kierowania dużych i małych zapytań do Rządu Federalnego.

Nikt spośród 614 deputowanych do Niemieckiego Bundestagu nie może być zmuszony do podporządkowania się opinii swojej frakcji. Jest to określone w Ustawie Zasadniczej: artykuł 38 gwarantuje wolność mandatu deputowanego. Zgodnie z tym deputowani są przedstawicielami całego narodu, nie podlegają zleceniom ani dyrektywom i są zobowiązani do kierowania się wyłącznie własnym sumieniem. Ta zasada wyrażała się już dość często właśnie zwłaszcza podczas szczególnie ważnych głosowań, na przykład przy podejmowaniu decyzji odnośnie interwencji wojskowych, wyznaczeniu siedziby parlamentu i rządu w roku 1991 lub podczas głosowań



Symbole  
graficzne frakcji.



**Ernst Hinsken (CDU/CSU)**  
Największa liczba głosów w  
okręgu wyborczym

**Deputowani  
5 spośród 614**

W swoim okręgu wyborczym Straubing zdobył on podczas wyborów do Bundestagu w roku 2005 samotny rekord – Ernst Hinsken został wybrany bezpośrednio do Niemieckiego Bundestagu uzyskując aż 68 procent głosów bezpośrednich – tak dużo nie otrzymał żaden inny kandydat. Ów 63-letni mistrz piekarski i cukiernik z miejscowości Haibach koło Straubing angażował się w CSU przez wiele lat w obronę interesów klasy średniej i turystyki. Od stycznia do października 1998 r. był on parlamentarnym sekretarzem stanu przy federalnym ministrze żywienia, rolnictwa i leśnictwa a potem do grudnia 2005 r. przewodniczącym Komisji Bundestagu ds. Turystyki. Od tego czasu jest on pełnomocnikiem Rządu Federalnego ds. turystyki.





w związku z uregulowaniami dotyczącymi przerywania ciąży i technologii genetycznej.

Pojedynczy deputowani zyskują sobie w swojej frakcji wpływ i posłuch dzięki swoim doświadczeniom, wiedzy i zręczności politycznej. Na posiedzeniach gremiów frakcyjnych, komisji i oczywiście poprzez głosowanie podczas posiedzeń plenarnych okazują oni swoją pozycję polityczną. Deputowani nie należący do żadnej frakcji, posiadają poza prawem głosu i głosowania podczas posiedzeń plenarnych, również cały szereg praw, których nie może im odebrać żadna większość parlamentarna. Mogą oni na przykład podczas debat plenarnych stawiać wnioski odnośnie regulaminu i zmian w projektach ustaw, składać oświadczenia dotyczące głosowań, kierować zapytania do Rządu Federalnego lub zostać członkiem doradczym w jednej z komisji.

Karty do głosowania imiennego (zdjęcie górne),  
Pojemniki na karty do głosowania (zdjęcie dolne).



Deputowani mają z reguły dwa miejsca pracy – w Bundestagu i w okręgu wyborczym. Okręgiem wyborczym opiekują się oni niezależnie od tego, czy dostali się oni do Bundestagu poprzez miejsce na liście wyborczej partii, czy jako kandydat bezpośredni. Są oni zobowiązani do dialogu



**Herta Däubler-Gmelin (SPD)**  
Parlamentarzystka o najdłuższym stażu

Deputowani  
5 spośród 614

Herta Däubler-Gmelin wybrana została po raz pierwszy do Niemieckiego Bundestagu w roku 1972 mając 29 lat, a obecna kadencja jest już jej dziesiątą – żadna deputowana nie zasiada dłużej w parlamencie (w grupie panów tylko Wolfgang Schäuble może się z nią równać). Pochodząca ze Szwabii członkini Partii Socjaldemokratycznej jest doktoryzowanym prawnikiem i od ponad 30 lat posiada licencję adwokata. W swojej długiej karierze politycznej angażowała się ona nieustannie na rzecz równouprawnienia kobiet. Herta Däubler-Gmelin pracuje społecznie jako profesor na Wolnym Uniwersytecie Berlińskim. W latach 1998 – 2002 była federalnym ministrem sprawiedliwości.

z obywatelami, działają często na szczeblu komunalnym, składają sprawozdania ze swojej działalności deputowanego. Podczas regularnych godzin przyjęć kształtują oni sobie wyobrażenie o problemach i interesach ludzi na miejscu i wykorzystują je w swojej pracy w Berlinie.

Sprawy okręgu wyborczego nie powinny też pozostać niezauważone w Berlinie. W tygodniach posiedzeń plenarnych parlamentarzystów oczekuje wprawdzie szczególnie napięty terminarz zajęć, mimo to w każdej frakcji istnieją grupy krajowe, w których deputowani dokonują wymiany poglądów na temat politycznych interesów ich kraju związkowego i regionu.

W pośpiechu z jednej dyskusji telewizyjnej na drugą – oto bardzo rozpowszechnione jak i nieprawdziwe wyobrażenie o dniu powszednim deputowanego. Telewizorze są też często poirytowani, kiedy oglądają posiedzenie Bundestagu, podczas którego na sali plenarnej tylko połowa miejsc jest zajęta. W rzeczywistości bardzo różnorodne zadania parlamentarzystów rzadko są postrzegane przez opinię publiczną. Dzień w dzień przez biurka deputowanych przechodzą projekty ustaw, wnioski zmian, zapyta-



Druki wyłożone przed salą posiedzeń plenarnych.

Biura deputowanych mają powierzchnię ok. 18 m<sup>2</sup>.





nia i odpowiedzi rządu, opinie i sprawozdania na aktualne tematy. Największa część pracy nad nowymi ustawami ma miejsce w komisjach parlamentarnych.

Podczas jednej kadencji parlamentu jest w obiegu ok. 10.000 druków. Muszą one być przeczytane, opracowane, omówione w grupach roboczych, frakcjach i komisjach i w odniesieniu do wielu z nich Bundestag musi podjąć decyzję. Zamiast wygłaszania przemówień deputowani dyskutują często za kulisami o kompromisach i najlepszych rozwiązaniach.



Wpisywanie się na listę obecności przed posiedzeniem frakcji (zdjęcie górne), posiedzenie Komisji Spraw Wewnętrznych Bundestagu (zdjęcie dolne).

W celu zapewnienia sprawnego przebiegu prac muszą one podczas tygodnia posiedzeń mieć przejrzystą strukturę podstawową zawierającą stałe terminy. Po przybyciu z okręgów wyborczych deputowani przygotowują się w poniedziałek razem ze swoimi współpracownikami do pracy parlamentarnej w danym tygodniu, określają czynności i najważniejsze punkty. W poniedziałek po południu obradują zarządy frakcji i kierownicze gremia partii politycznych.

We wtorek spotykają się na posiedzeniu frakcje dyskutując nad politycznym kierunkiem podejścia do aktualnie podejmowanych tematów. Już przed południem obradują

grupy robocze frakcji przygotowując posiedzenia komisji, które z reguły odbywają się w środę. 22 komisje stałe wraz ze swoimi członkami ze wszystkich frakcji są miejscem, gdzie prowadzona jest praca merytoryczna. Tutaj frakcje prezentują swoje stanowiska odnośnie projektów ustaw, walczą o kompromisy i przygotowują rozwiązania możliwe do przyjęcia przez większość. Potem następuje dyskusja i głosowanie podczas publicznych posiedzeń plenarnych w czwartek i piątek.

Stale terminy obowiązujące podczas tygodni posiedzeń stanowią ramy pracy parlamentarnej. Udział w posiedzeniach frakcji, komisji i plenarnych uzupełniany jest wieloma innymi zajęciami jak konferencje specjalistyczne, odczyty i rozmowy z przedstawicielami prasy lub stowarzyszeń. Poza tym często przyjeżdżają grupy zwiedzających lub uczniów z danego okręgu wyborczego, którzy oczywiście również chcą spotkać się ze swoimi deputowanymi.

Jeśli ktoś przejdzie późnym wieczorem obok biur deputowanych, dostrzeże jeszcze w wielu z nich światło. Dla przestudiowania tekstów ustaw lub opracowania manuskryptu przemówienia parlamentarzyści mają często czas

Mównica (zdjęcie górne), rzędy ław deputowanych (zdjęcie dolne).



**Heinz-Peter Hausteин (FDP)**  
Wójt na sprawowanym społecznie urządzie

**Deputowani**  
5 spośród 614

Przedsiębiorca z Rudaw jest mocno zakorzeniony w swoich rodzinnych stronach – od roku 1994 Heinz-Peter Hausteин jest wójtem liczącej 1.200 mieszkańców gminy Deutschneudorf przy granicy z Czechami. Jego wybór na ten sprawowany społecznie urząd został ostatnio potwierdzony w marcu 2006 r. 99,3 procenta głosów. We wrześniu 2005 roku wszedł on po raz pierwszy do Niemieckiego Bundestagu z krajowej listy wyborczej FDP. Hausteин jest z wykształcenia inżynierem-elektrykiem, już w roku 1986, czyli jeszcze w NRD, rozpoczął samodzielną działalność gospodarczą i zatrudnia dzisiaj ponad 130 pracowników. Jest on znany również z powodu prowadzonych przez niego poszukiwań legendarnej komnaty bursztynowej.



**Sevim Dagdelen (Lewica.)**  
Córka imigrantów

**Deputowani**  
5 spośród 614

Dziennikarka ta wybrana została po raz pierwszy do Niemieckiego Bundestagu w roku 2005 i należy do frakcji Lewica. Sevim Dagdelen pochodzi z turecko-kurdyjskiej rodziny imigrantów. Urodziła się w 1975 r. w Duisburgu, studiując prawo i pracowała jako tłumaczka. Już od 14. roku życia Dagdelen angażuje się politycznie, w Zarządzie Federalnym Federalnego Przedstawicielstwa Uczniów a później w zrzeszeniu stowarzyszeń tureckich. Od marca 2005 r. działa aktywnie w Zarządzie Federalnym Imigrantek w Niemczech. Młoda parlamentarzystka sprawuje w swojej frakcji funkcję rzeczniczki ds. polityki migracyjnej i integracyjnej.





Wypełniona po  
brzezi teczka akt:  
praca w biurze  
deputowanego.

dopiero po zakończeniu wszystkich wcześniej zaplanowanych zajęć.

W odniesieniu do czasowej działalności deputowanego stosuje się zasadę, że nikt nie musi się obawiać negatywnych skutków w pracy zawodowej w przypadku wyboru do parlamentu, gdzie musi odpowiedzialnie wypełniać swoje różnorodne zadania. W tym celu wszyscy deputowani otrzymują do swojej dyspozycji tak zwane wyposażenie urzędowe składające się ze środków rzeczowych i pieniężnych: wyposażone odpowiednio biuro w Bundestagu, środki telekomunikacji i możliwość korzystania ze środków transportu w związku z jego działalnością jako deputowanego.

Dochodzi do tego ryczałt kosztów. Z tego źródła finansowane jest na przykład biuro w okręgu wyborczym i drugie mieszkanie w Berlinie. Z ryczałtu przeznaczanego na personel deputowani opłacają swoich pracowników – asystentów i pomoce biurowe – w Berlinie i w biurze w okręgu wyborczym. Swoją własną rekompensatę finansową, diety deputowanych, muszą oni opodatkować.

>> [www.bundestag.de/mdb](http://www.bundestag.de/mdb)

Zdjęcie z  
prawej: posiedzenie Komisji  
Budżetowej.



**Anna Lührmann (Sojusz 90/Zieloni)**  
Najmłodsza parlamentarzystka

**Deputowani**  
5 spośród 614

Również bardzo młodym ludziom może się udać wejście do parlamentu. Anna Lührmann pochodząca z Taunus w Hesji pokazała, jak to się robi. Deputowana z ramienia Sojuszu 90/Zielonych przeniosła się w r. 2002 niemal wprost z ławy szkolnej do Niemieckiego Bundestagu. Wtedy zdała właśnie maturę, angażowała się jednak już od trzynastego roku życia w organizacji młodzieżowej Partii Zielonych w Hesji. A teraz ma 22 lata i jest już w drugiej kadencji najmłodszą parlamentarzystką. Jest ona jedną z sześciorga młodych deputowanych, którzy działając w parlamencie jednocześnie jeszcze studiują.



# Tydzień posiedzeń w parlamencie

Stałe terminy parlamentarne

Godz.	Poniedziałek	Wtorek	Środa	Czwartek	Piątek
8.00			Posiedzenie prezydium		
9.00		Grupy robocze	Posiedzenia komisji	Obrady plenarne	Obrady plenarne
10.00					
11.00					
12.00					
13.00			Zapytania do Rządu Federalnego		
14.00			Interpelacje	Konwent Seniorów	
15.00		Posiedzenie frakcji	Ew. interpelacje na tematy aktualne	Ew. interpelacje na tematy aktualne	
16.00					
17.00	Posiedzenie zarządów frakcji				
18.00					



## Wybory do Bundestagu

W ustroju demokratycznym każda władza państwowa wychodzi z narodu. Wyborcy określają politykę, przekazując na czas ograniczony władzę w ręce przedstawicieli narodu. Kto rządzi krajem, kto uchwała ustawy – zależy od dwóch małych krzyżyków, które uprawnieni do głosowania stawiają na swoich kartach do głosowania. Podczas wyborów do Niemieckiego Bundestagu XVI kadencji w dniu 18. września 2005 r. uprawnionymi do głosowania byli wszyscy obywatele Niemiec, którzy w dniu wyborów mieli co najmniej 18 lat. Kandydować w wyborach może każdy obywatel Niemiec mający 18 lat. Wybrani do Bundestagu otrzymują od obywateli **mandat** (z łacińskiego mandatum = zlecenie). Są oni pełnomocnikami narodu na czas ograniczony do następnych wyborów do Bundestagu. Podczas każdego wyborów do Bundestagu wyborcy podejmują dwie decyzje. Przy pomocy **pierwszego głosu** każdy wyborca określa, kto osobiście ma go reprezentować w Berlinie. Każdy kandydat, który w swoim okręgu wyborczym otrzymał większość pierwszych głosów, wchodzi do Bundestagu na mocy mandatu bezpośredniego. Republika Federalna Niemiec podzielona jest na 299 okręgów wyborczych, od Flensburga w Szlezwicku-Holsztynie (okręg wyborczy nr 1) do Homburga w Kraju

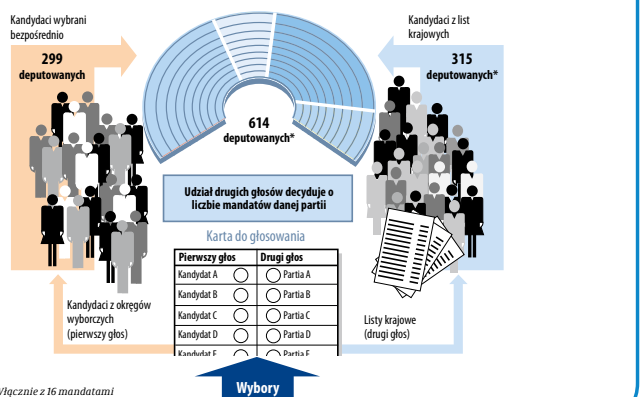
Saary (okręg wyborczy nr 299). Decydujące znaczenie dla stosunku sił politycznych partii w Bundestagu ma **drugi głos**. Przy jego pomocy wyborca decyduje, która partia lub która koalicja partyjna będzie na tyle silna, aby spośród swojej frakcji mogła wybrać kanclerza. Każda partia może się starać o mandaty w Bundestagu, wystawiając w określonej kolejności na **listach krajowych** w jednym kraju związkowym lub w kilku kandydatów, których uważa za właściwych. Jeśli dana partia zgodnie z udziałem drugich głosów otrzymała w danym kraju związkowym dziesięć mandatów i jednocześnie w tym samym kraju zdobyła cztery mandaty bezpośrednio, pozostaje jej tylko sześć miejsc, które może ona obsadzić kandydatami z listy krajowej.

W odniesieniu do partii kandydujących w wyborach stosuje się **klauzulę pięciu procent** – każda partia musi otrzymać na całym obszarze Federacji co najmniej pięć procent drugich głosów, jeśli chce wejść do Bundestagu. Jedynym wyjątkiem jest okoliczność, kiedy dana partia zdobędzie co najmniej trzy mandaty bezpośrednio, wówczas wchodzi ona do parlamentu proporcjonalnie do zdobytej liczby drugich głosów niezależnie od klauzuli pięcioprocentowej. Klauzula ta ma na celu uniknięcie rozdrobnienia systemu partyjnego, co mogłoby osłabić rolę parlamentu. Zasadniczo połowa mandatów w Bundestagu rozdzielona jest na podstawie list krajowych, zaś druga połowa na podstawie mandatów bezpośrednich. W ten sposób obsadzono 598 spośród 614 mandatów deputowanych w Bundestagu XVI kadencji. Pozostałych 16 to są **mandaty nadliczbowe**, które w niektórych krajach związkowych przypadły SPD i CDU. Bowiem liczba mandatów zdobyta w poszczególnych okręgach wyborczych może zmienić właściwy ich podział wynikający z udziału drugich głosów. Jeśli na przykład dana partia ma prawo do obsadzenia w określonym kraju związkowym zgodnie z jej udziałem drugich głosów 15 mandatów, a jednocześnie zdobyła w 17 okręgach wyborczych większość pierwszych głosów, wówczas otrzymuje ona nie 15, lecz 17 deputowanych. W końcu wszystkich 17 zostało wybranych bezpośrednio. W ten sposób powstały dwa mandaty nadliczbowe.



Wieczorem w dniu wyborów przed budynkiem Reichstagu (zdjęcie górne), przewodniczący Federalnej Komisji Wyborczej Johann Hahlen (zdjęcie dolne).

### Wybory do Niemieckiego Bundestagu XVI. kadencji

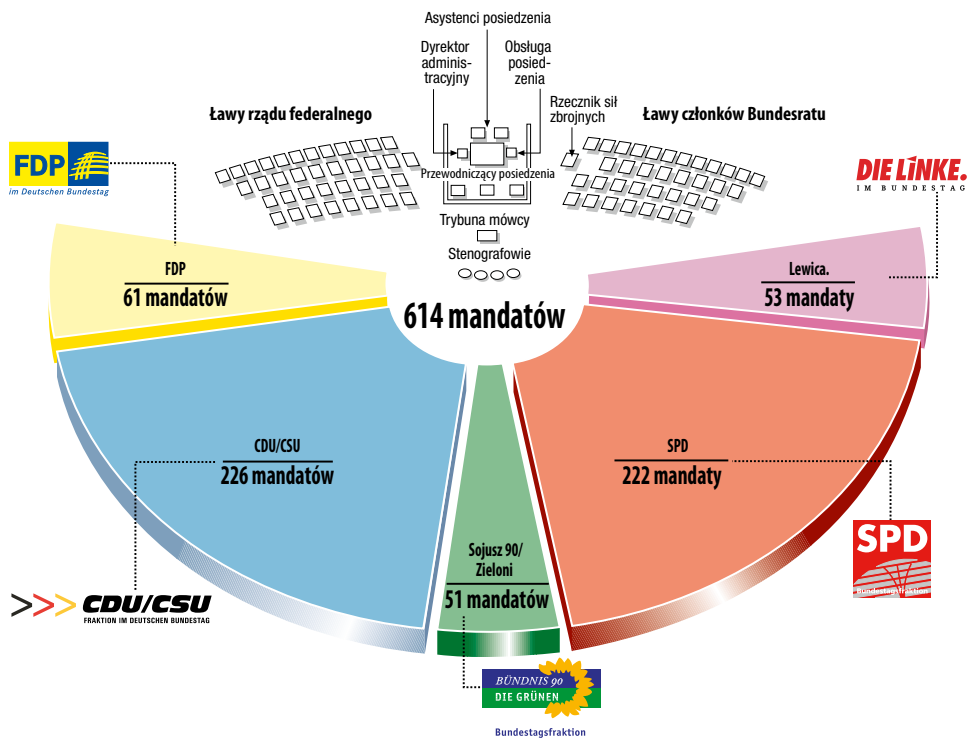


# Niemiecki Bundestag XVI. kadencji

Rozmieszczenie miejsc i przewodnicząca frakcji



Guido Westerwelle (FDP)



Gregor Gysi (Lewica.)



Oskar Lafontaine (Lewica.)



Volker Kauder (CDU/CSU)



Fritz Kuhn (Sojusz 90/Zieloni)



Renate Künast (Sojusz 90/Zieloni)



Peter Struck (SPD)

Stan: maj 2006

Jeden deputowany jest niezrzeszony.



Posiedzenie  
konstituujące  
Bundestagu w dniu  
18. października  
2005 r.

## Niemiecki Bundestag – XVI. kadencja –

Wybory do Niemieckiego Bundestagu XVI. kadencji przyniosły poważne zmiany w składzie parlamentu. Partie CDU i CSU, tworzące tradycyjnie jedną frakcję, otrzymały 226 mandatów deputowanych, a frakcja SPD – 222 mandaty. Trzecią co do wielkości frakcją w Bundestagu jest FDP posiadająca 61 mandatów, a 51 mandatów przypada Sojuszowi 90/Zielonym, tworzącym najmniejszą frakcję. Nową partią w Niemieckim Bundestagu jest Lewica, posiadająca 54 mandaty, stanowiąc czwartą co do wielkości frakcję w parlamencie. W lutym 2006 r. jeden deputowany opuścił frakcję Lewica., pozostając od tego czasu deputowanym pozafrakcyjnym.

W następstwie wyborów dotychczasowa koalicja rządząca, składająca się z SPD i Sojuszu 90/Zieloni, utraciła większość parlamentarną. Po raz drugi w historii Republiki Federalnej Niemiec frakcje CDU/CSU i SPD zjednoczyły się w wielką koalicję rządzącą. Wraz z wyborem Angeli Merkel (CDU/CSU) kanclerzem została po raz pierwszy kobieta.

Spośród ogółem 614 deputowanych 141 (23 procent) jest nowicjuszami parlamentarnymi, 473 deputowanych posiada już doświadczenie parlamentarne. Średnia wieku deputowanych wynosi niezmiennie około 49 lat. 15 deputowanych ma poniżej 30 lat. Rozpiętość wieku obejmuje kilka pokoleń – najmłodsza deputowana, Anna Lührmann z frakcji Sojusz 90/Zieloni, mająca 22 lata jest o 51 lat młodsza niż przewodniczący Konwentu Seniorów Otto Schily z SPD. Udział kobiet w Bundestagu wynosi 31,8 procenta i niewiele się zmienił w porównaniu do poprzedniej kadencji.

### Zawody deputowanych

Ogólnie zakłada się, że polityka przyciąga wielu nauczycieli. Lecz tylko 25 spośród nich jest reprezentowanych w Bundestagu. Jeśli jednak doliczy się do nich wychowawców i wykładowców, to się okazuje, że około 70 pedagogów zajęło miejsce pod kopułą Reichstagu. Prawnicy reprezentowani w liczbie 135 stanowią 22 procent deputowanych. W parlamencie reprezentowanych jest też 20 inżynierów, chemików i fizyków.

Więcej niż połowa deputowanych wykonywała już zadania legislacyjne lub egzekutywne przed zdobyciem mandatu w Bundestagu. A około jednej trzeciej parlamentarzysty stanowią (zwolnieni czasowo ze służby) urzędnicy. Liczby te ukazują, że polityka ze względu na swoje wymagania merytoryczne i obciążenia czasowe szybko może stać się pierwszym wykonywanym zawodem.

Rzadko reprezentowane w parlamencie są osoby prowadzące samodzielność działalność gospodarczą, podczas gdy w społeczeństwie ich liczba rośnie. A jednak około 20 deputowanych uczyło się klasycznego zawodu rzemieślnika, są to murarze, kucharz, ślusarz czy złotnik. A sześcioro młodych deputowanych jest obecnie jeszcze na studiach.

Prezydent  
Konwentu Seniorów  
Otto Schily  
(zdjęcie górne),  
Norbert Lammert  
po wyborze  
na prezydenta  
Bundestagu  
(zdjęcie środkowe),  
gratulacje dla nowo  
wybranej kanclerz  
Angeli Merkel  
(zdjęcie dolne).





# Ważne organy i gremia Bundestagu



Miejsce przewodniczącego posiedzenia w sali obrad plenarnych.

## Prezydium

Prezydent Bundestagu i jego zastępcy stanowią Prezydium Bundestagu. Wybierane jest ono na okres trwania kadencji. Członkowie prezydium nie mogą być odwołani decyzją Bundestagu. Prezydium spotyka się regularnie na obrady w każdym tygodniu posiedzeń Bundestagu w celu omówienia spraw dotyczących przewodniczenia Izbą. W XVI. kadencji na prezydenta Bundestagu wybrany został Norbert Lammert (CDU/CSU). Jego zastępcami są Wolfgang Thierse (SPD), Gerda Hasselfeldt (CDU/CSU), Susanne Kastner (SPD), Hermann Otto Solms (FDP), Petra Pau (Lewica.) i Katrin Göring-Eckardt (Sojusz 90/Zieloni).

## Prezydent Bundestagu

Prezydent Bundestagu przewodniczy Bundestagowi, strzeże praw parlamentu, reprezentuje go na zewnątrz i stoi na czele administracji Bundestagu. Jest on wybierany na okres trwania kadencji parlamentu i na zmianę ze swoimi zastępcami przewodniczy posiedzeniom plenarnym. W przypadku gdy któryś z deputowanych naruszy regulamin parlamentu, może on udzielić mu nagany lub ustnego napomnienia, odebrać prawo głosu lub wykluczyć go z udziału w obradach plenarnych na okres do 30 dni posiedzeń. Na prezydenta Bundestagu XVI. kadencji wybrany został Norbert Lammert (CDU/CSU).

Prezydent Bundestagu Norbert Lammert.



Posiedzenie Konwentu Seniorów.



## Konwent Seniorów

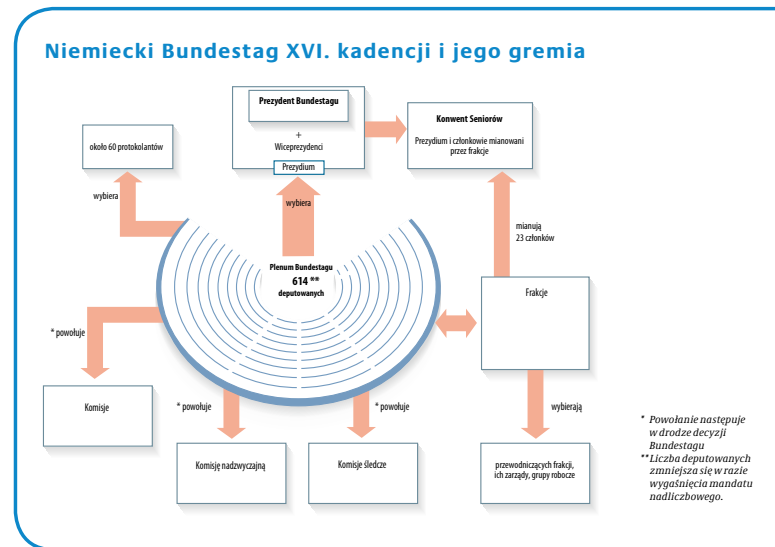
Konwent Seniorów składa się z członków Prezydium Bundestagu i 23 innych, nominowanych przez ich frakcje proporcjonalnie do stosunku mandatów. W posiedzeniach Konwentu bierze poza tym udział przedstawiciel Rządu Federalnego. Konwent Seniorów udziela pomocy Prezydentowi w prowadzeniu spraw bieżących i podejmuje decyzje odnośnie spraw wewnętrznych Bundestagu, o ile nie leżą one w gestii Prezydenta lub Prezydium.

Konwent Seniorów ustanawia na dłuższy czas naprzód terminy w tygodniach posiedzeń plenarnych oraz krótkoterminowo porządek obrad.

## Komisje

W celu przygotowywania swoich decyzji Bundestag powołuje komisje. W XVI. kadencji działają 22 komisje stałe. Zakres ich działalności odpowiada z reguły ministerstwom resortowym. Wyjątkami są na przykład: komisja ds. kontroli wyborów, immunitetu i regulaminu Bundestagu, petycyjna, ds. praw człowieka i pomocy humanitarnej, ds. turystyki i sportu. Obrady komisji z reguły nie przebiegają publicznie. Ustawa Zasadnicza nakazuje powołanie komisji ds. obrony, komisji ds. zagranicznych, komisji ds. Unii Europejskiej i komisji petycyjnej.

Sala posiedzeń komisji w Domu im. Paula Löbe.





Posiedzenie Komisji śledczej do zbadania afery wizowej w XV. kadencji.

Obrady zamknięte Komisji Nadzwyczajnej ds. Kultury w Niemczech.



Posiedzenie Komisji Petycyjnej.



### Komisje śledcze

Zgodnie z art. 44 Ustawy Zasadniczej Bundestag może powołać komisję śledczą. Jest on zobowiązany to uczynić na wniosek jednej czwartej ogółu deputowanych. Komisja śledcza bada głównie możliwe błędy w pracy rządu i administracji i możliwe nieodpowiednie zachowania, na przykład członków rządu. Może ona przesłuchiwać świadków i wysłuchiwać opinii rzeczoznawców oraz zażądać przedłożenia akt egzekutywy. Rezultat swojej pracy komisja śledcza ujmuje w sprawozdaniu i przekazuje pod obrady plenarne. W celu zapewnienia sprawnej kontroli parlamentarnej sił zbrojnych komisja ds. obrony ma prawo ukonstytuowania się w każdej chwili jako komisja śledcza.

### Komisje nadzwyczajne

Na wniosek jednej czwartej ogólnej liczby deputowanych Niemiecki Bundestag jest zobowiązany do powołania komisji nadzwyczajnej w celu przygotowania decyzji dotyczących zagadnień kompleksowych o szerokim zasięgu i szczególnej wadze. Komisje nadzwyczajne składają się z deputowanych oraz pochodzących z zewnątrz rzeczoznawców. Przedkładają one Bundestagowi sprawozdania i rekomendacje.

### Komisja petycyjna

Zgodnie z prawem do składania petycji przed wszystkimi mieszkańcami Republiki Federalnej Niemiec jest otwarta bezpośrednia droga do parlamentu. Prawo do składania petycji jest jednym z praw podstawowych i wpisane jest od roku 1949 do Ustawy Zasadniczej. Prośby lub zażalenia kierowane do Bundestagu łądzą w komisji petycyjnej, która te petycje bada i omawia. W ten sposób komisja petycyjna dowiaduje się z pierwszej ręki, jakie działania mają na obywateli ustawy. Może ona między innymi zaproponować Bundestagowi przekazanie danej petycji Rządowi Federalnemu w celu jej uwzględnienia, rozważenia lub jako materiał.

### Pełnomocnik ds. sił zbrojnych

Każdy żołnierz ma możliwość zwrócenia się z zażaleniem do pełnomocnika ds. sił zbrojnych Niemieckiego Bundestagu bezpośrednio i bez konieczności zachowania drogi służbowej. Z reguły pełnomocnik ds. sił zbrojnych podejmuje działania zawsze wtedy, gdy dowie się o zaistnieniu okoliczności, pozwalających dopuszczać naruszenie praw podstawowych żołnierzy. Na polecenie Bundestagu lub komisji ds. obrony bada on poszczególne zdarzenia lub podejmuje działania wynikające z własnej odpowiedzialności. W ten sposób pełnomocnik ds. sił zbrojnych pełni rolę organu pomocniczego Bundestagu w celu zapewnienia parlamentarnej kontroli sił zbrojnych. Pełnomocnik ds. sił zbrojnych składa przed Bundestagiem raz w roku sprawozdanie o swojej działalności.



Pełnomocnik ds. sił zbrojnych Reinhold Robbe podczas wizytacji oddziałów.

Sala posiedzeń w Domu im. Jakoba Kaisera.



## Co chcieli Państwo już zawsze

### wiedzieć o Bundestagu

#### Ile kosztują deputowani?

Nie więcej niż bilet do kina! Roczny budżet Bundestagu wynosi średnio od 540 do 560 milionów euro. Suma ta obejmuje diety, ryczałty kosztów, emerytury, koszty podróży, wynagrodzenia dla pracowników, koszty utrzymania budynków i wiele innych wydatków. W przeliczeniu na wszystkich mieszkańców Niemiec wynosi to siedem euro na osobę. Miesięczna rekompensata z obowiązkiem opodatkowania („diety”) wynosi od 2003 roku 7.009 euro dla każdego deputowanego, dochodzi do tego wolny od podatków ryczałt kosztów w aktualnej wysokości 3.647 euro. Jeżeli za podstawę weźmie się pod uwagę tylko te

Biura deputowanych w Domu im. Paula Löbe.



dwie wielkości, to otrzymamy około 1 euro na osobę rocznie. Inne pytanie: Ile warta jest dla nas demokracja?

#### Dlaczego miejsca w sali obrad plenarnych rzadko są zajęte w pełni?

Ponieważ deputowani pracują w wielu innych miejscach w Bundestagu. Bundestag nie byłby w ogóle w stanie sprostać swoim różnorodnym zadaniom, gdyby wszyscy deputowani jednocześnie stale znajdowali się na sali obrad plenarnych. Zgodnie z zasadą podziału pracy organizują się oni w komisjach, podkomisjach i grupach roboczych. Dochodzą do tego liczne spotkania z rzeczoznawcami, obywatelami i dziennikarzami. Obecności na sali obrad plenarnych oczekuje się od deputowanego wtedy, gdy omawiane są tam ważne tematy z jego komisji lub okręgu wyborczego, podczas debat zasadniczych lub oświadczeń rządu i w każdym razie podczas głosowań. Poza tym dzięki wewnętrznej telewizji Bundestagu deputowani są zawsze na bieżąco odnośnie tego, co się aktualnie dzieje na sali obrad plenarnych.

#### Co to właściwie jest „barani skok”?

Jest to szczególna forma głosowania. Jeśli prezydium posiedzenia nie jest zgodne co do wyniku głosowania jawnego podczas obrad plenarnych (na przykład poprzez powstanie z miejsca lub podniesienie ręki), wówczas stosuje się metodę baraniego skoku. W tym celu wszyscy deputowani muszą opuścić salę plenarną i wchodzić do niej ponownie przez jedną z trzech par drzwi do głosowania (za, przeciw lub wstrzymanie się). Przy drzwiach stenografowie liczą dokładnie wszystkich deputowanych i w ten sposób uzyskuje się dokładny wynik. Określenie „barani skok” odnosi się do obrazu znajdującego się nad jednymi z drzwi do głosowania w starym Reichstagu. Obraz ten przedstawiał jednookiego olbrzyma Polifa z mitologii greckiej, liczącego swoje barany.



Telewizja parlamentarna transmituje debaty w sali posiedzeń plenarnych.



Obraz Wielkiego Polifa w starym Reichstagu.





Ustawa o deputowanych reguluje stosunki prawne deputowanych.

### Co to jest immunitet?

Jest to szczególna reguła służąca ochronie zdolności działania parlamentu. Zgodnie z nią przeciw poszczególnym deputowanym może być prowadzone śledztwo lub wniesiony akt oskarżenia tylko po uzyskaniu zgody Bundestagu, chyba że deputowany zostanie aresztowany w trakcie popełniania przestępstwa lub następnego dnia. Immunitet jest ograniczony na okres ważności mandatu w Bundestagu. Dotychczas Bundestag odmówił zgody na prowadzenie śledztwa lub wniesienie aktu oskarżenia tylko w niewielu przypadkach.

### Kto ma prawo zabierania głosu w Bundestagu?

W zasadzie tylko deputowani oraz członkowie Rządu Federalnego i Bundesratu. Aby jednak zasada ta nie prowadziła do „babilońskiego pomieszania języków”, Konwent Seniorów określa w porządku dnia również długość debat a tym samym czas wystąpień. Czas ten zależy od wielkości poszczególnych frakcji. W przypadku jednogodzinnej debaty w Niemieckim Bundestagu XVI. kadencji czas wystąpień rozkłada się następująco: SPD i CDU/CSU po 19 minut, FDP osiem a Lewica. oraz Sojusz 90/Zieloni po siedem minut. Podział tego czasu na poszczególnych mówców regulują już same frakcje. Przewodniczący posiedzenia zwraca dokładną uwagę na przestrzeganie czasu wystąpienia i zasady wystąpienie – polemika. Ma on też prawo odebrania głosu mówcy, to znaczy wyłączenia mikrofonu.

Członkowie Bundesratu mają prawo zabierania głosu w Bundestagu: Peter Harry Carstensen, premier rządu krajowego Szlezewiku-Holsztyna.



### Dlaczego Bundestag nazywa się właściwie Reichstag?

To nie jest prawdą! Bundestag ma swoją siedzibę wprawdzie w budynku Reichstagu, lecz prawidłowo nazywa się: Niemiecki Bundestag. W tym starym budynku obradował w latach 1894 – 1933 Reichstag czyli parlament okresu Cesarstwa i Republiki Weimarskiej. Również po wojnie budynek ten pozostał w języku potocznym mieszkańców Berlina „Reichstagem”, nawet jeśli rzesza (niem. „Reich”) już od dawna nie istnieje.

Reichstag na początku lat 20-tych.





Widok na budynek Reichstagu od strony zachodniej.

## Budynek Reichstagu wraz z salą posiedzeń plenarnych

Imponujący budynek z potężnymi fasadami – budynek Reichstagu robi wrażenie już na pierwszy rzut oka. Wewnątrz zwiedzający spotykają się z nowoczesnym wyposażeniem, odpowiadającym najnowszym standardom technicznych możliwości. Brytyjski architekt lord Norman Foster stanął na wysokości zadania, zachowując historyczną szatę budynku Reichstagu i jednocześnie stwarzając pomieszczenia dla nowoczesnego, otwartego na świat parlamentu.

Przejrzyście i funkcjonalnie – tymi słowami można krótko opisać klarowną strukturę budynku, składającą się z poziomów lub kondygnacji. Kondygnacja podziemna i parter mieszczą urządzenia techniczne i instalacje zaopatrzeniowe oraz sekretariat parlamentu. Nad nimi znajduje się poziom plenarny wraz z wielką salą posiedzeń. Powyżej jest poziom dla zwiedzających, potem poziom prezydialny, a nad nim sektor frakcji parlamentarnych i wreszcie taras na dachu i imponująca kupa Reichstagu.

Przejrzystość stwarzają też nowoczesne materiały budowlane: lekkie stalowe ramy i wielkie powierzchnie szklane, beton elewacyjny i matowo-biały lub beżowy kamień

naturalny, który całemu budynkowi mimo jego masywnych form przydaje lekkiego, srebrzystego wyglądu. Orientacji w budynku służy koncepcja kolorów artysty duńskiego Pera Arnolde: każdy poziom oznaczony jest określonym kolorem drzwi.

### Rzut oka na pracę w parlamencie

Przejrzystość i funkcjonalność całego budynku służy również zwiedzającym. Przy wejściu dla zwiedzających do budynku Reichstagu, czyli przy głównym portalu po stronie zachodniej, wystarczy zrobić tylko kilka kroków pomiędzy potężnymi kolumnami – i już z wysokiej hali wejściowej widoczny jest za szklanymi ścianami najważniejsza część budynku – sala posiedzeń plenarnych. Tutaj, na poziomie plenarnym pierwszego piętra, znajduje się serce parlamentu. Poziom ten, oznaczony niebieskim kolorem drzwi, zastrzeżony jest dla deputowanych, ich współpracowników, członków Rządu Federalnego i w kuluarach od strony zachodniej dla przedstawicieli mediów.



Foyer wschodnie budynku Reichstagu.

Sala posiedzeń plenarnych w budynku Reichstagu.





Kuluary deputo-  
wanych.

Wokół sali posiedzeń plenarnych jest miejsce dla życia parlamentarnego toczącego się obok niej. Są to przede wszystkim hale spacerowe (klasyczne kuluary), dające okazję do rozmów kularowych i wywiadów, oraz biblioteka bieżąca. Obok stołów zgłoszeń w kularach od strony wschodniej wyłożone są wszystkie aktualne druki, znajdują się tam też pomieszczenia dla członków rządu oraz pomieszczenie dla liczenia głosów podczas głosowań imiennych i tajnych wyborów. Jednakże zawsze w centrum: sala posiedzeń plenarnych parlamentu. Dzięki swojej wysokości 24 metrów rozciąga się ona praktycznie przez cały budynek i jest widoczna z prawie wszystkich zgrupowanych wokół niej pięter oraz wewnętrznych dziedzińców i wielu innych zakątków. W końcu licząc 1.200 m<sup>2</sup> jest ona nie tylko centralnym punktem budynku, lecz również centrum demokracji parlamentarnej w Niemczech.

## Sala posiedzeń plenarnych i rozmieszczenie miejsc

Dla chętnych obserwowania posiedzeń plenarnych zbudowano w budynku Reichstagu półpiętro leżące nad poziomem plenarnym. Na poziomie dla zwiedzających można nie tylko okrążyć salę posiedzeń plenarnych, lecz również obserwować bez przeszkód z góry kuluary. Doskonały widok na pracę deputowanych można mieć z trybun dla publiczności w samej sali posiedzeń plenarnych. Sześć zbudowanych w półkolu trybun oferuje ogółem około 450 miejsc dla zwiedzających, oficjalnych gości Bundestagu i dziennikarzy. Stamtąd wzrok pada najpierw na wiszącego przed szklaną ścianą czołową sali wielkiego orła herbowego. U jego stóp znajdują się miejsca prezydium posiedzeń. Składa się ono z prezydenta Niemieckiego Bundestagu lub jednego z jego zastępców i obydwu pro-



Orzeł herbowy  
w sali plenarnej  
Bundestagu (zdję-  
cie górne). Na trybu-  
nie dla publiczności  
(zdjęcie dolne).

## Kronika budynku Reichstagu

**5. grudnia 1894 r.** – uroczyste otwarcie budynku Reichstagu po dziesięciu latach budowy. Architekt – Paul Wallot.

**9. listopada 1918 r.** – polityk SPD Philipp Scheidemann ogłasza Niemcy republiką z jednego z okien Reichstagu, po tym jak w południe tego samego dnia kanclerz Rzeszy Max von Baden samowolnie ogłosił abdykację Wilhelma II.

**27. lutego 1933 r.** – po przejęciu władzy przez Adolfa Hitlera pożar budynku Reichstagu staje się symbolem końca parlamentarnej demokracji w Niemczech i pretekstem do prześladowań przeciwników politycznych.

**Maj 1945 r.** – koniec II wojny światowej, na budynku Reichstagu powiewa czerwony sztandar Armii Radzieckiej jako znak zwycięstwa nad narodowo-socjalistycznymi Niemcami.

**9. września 1948 r.** – ponad 350.000 mieszkańców Berlina zbiera się na manifestacji przed budynkiem Reichstagu podczas blokady Berlina przez Związek Radziecki. Nadburmistrz Ernst Reuter wygłasza na tle bardzo zniszczonej budowli słynne przemówienie zawierające apel: „Narody świata ... spójrzcie na to miasto.”

**13. sierpnia 1961 r.** – po zbudowaniu Muru Berlińskiego przebiega on bezpośrednio obok budynku Reichstagu. Mimo to zakończona zostaje jego odbudowa; od r. 1973 ma tam miejsce stała wystawa historyczna i znajdują się sale posiedzeń.

**4. października 1990 r.** – w budynku Reichstagu odbywa się pierwsze posiedzenie Bundestagu reprezentującego po raz pierwszy całe Niemcy.

**20. czerwca 1991 r.** – Bundestag na posiedzeniu w Bonn podejmuje 338 głosami przeciwko 320 decyzję o ponownym przejęciu siedziby w budynku Reichstagu w Berlinie. W wyniku konkursu architekt sir Norman Foster otrzymuje zlecenie przebudowy. W maju 1995 r. konwent seniorów po gorącej debacie zleca zbudowanie nowoczesnej szklanej kopuły, w której wewnątrz można chodzić.

**24. czerwca do 6. lipca 1995 r.** – artyści Christo i Jeanne-Claude okrywają budynek Reichstagu – i tak staje się on obiektem sztuki i przyciąga około pięciu milionów zwiedzających. Po zakończeniu tej akcji rozpoczyna się przebudowa budynku.

**19. kwietnia 1999 r.** – Bundestag przyjmuje do użytku w uroczystej oprawie przebudowany budynek Reichstagu w Berlinie. Sir Norman Foster przekazuje prezydentowi Bundestagu Wolfgangowi Thierse symboliczny klucz do budynku. Latem tego samego roku Bundestag przeprowadza się z Bonn do Berlina. 6. września rozpoczyna się pierwszy tydzień posiedzeń Bundestagu w Berlinie.







Ławy rządowe (zdjęcie górne),  
miejsca członków  
Bundesratu na  
prawo od podestu  
przewodniczącego  
posiedzenia (zdjęcie dolne).



tokolantów – deputowanych z różnych frakcji parlamentarnych. Z przodu znajduje się mównica i miejsca dla stenografów. Patrząc od strony trybun dla publiczności na lewo od miejsc przewodniczącego posiedzenia znajdują się ławy rządowe a na prawo ławy Bundesratu. Między miejscami Bundesratu a prezydium posiedzenia swoje miejsce posiada pełnomocnik Bundestagu ds. sił zbrojnych. Naprzeciwko podestu prezydenta rozciągają się miejsca deputowanych, uporządkowane według frakcji. Patrząc od strony prezydenta po prawej stronie są miejsca parlamentarzystów z FDP. Potem następuje frakcja CDU/CSU, potem, pośrodku, Sojusz 90/Zieloni. Na lewo od nich zajmują miejsca deputowani SPD a zupełnie na lewo znajdują się miejsca frakcji Lewica. To uporządkowanie ugrupowań politycznych pochodzi z czasów rewolucji francuskiej uzasadniając jednocześnie pojęcia „prawica” i „lewica” w odniesieniu do politycznych prądów. Na poziomie dla zwiedzających, rozpoznawanym po ciemnozielonym kolorze drzwi, znajdują się poza tym sale wykładowe i informacyjne dla rozmów deputowanych z gośćmi.

### Prezydium i frakcje parlamentarne

Nad poziomem dla zwiedzających, na drugim piętrze z drzwiami o kolorze burgundzkiej czerwieni mają swoją siedzibę ważni decydenci – znajdują się tam pomieszczenia prezydenta Bundestagu, jego współpracowników, biura kierowniczego szczebla administracji Bundestagu a przede wszystkim sala posiedzeń Konwentu Seniorów.

Z powodu braku miejsca biura deputowanych, pomieszczenia komisji i innych gremiów nie mogły być usytuowane w budynku Reichstagu. A jednak frakcje mają tutaj swoje stałe miejsce, na trzecim piętrze, rozpoznawanym po drzwiach szarego koloru. Sale posiedzeń frakcji, pomieszczenia ich zarządów wraz z przedsiódkami skupiają się wokół obszernych kularów prasowych, mogących również służyć dla przyjęć. Podczas gdy frakcje CDU/CSU i SPD odbywają posiedzenia po wschodniej stronie piętra, to

Kopuła nad  
poziomem  
frakcyjnym.



frakcje FDP, Lewica., Sojusz 90/Zieloni rezydują po stronie zachodniej. Do pomieszczeń frakcyjnych należą wszystkie cztery narożne wieże budynku Reichstagu. Z powodu swoich kwadratowych i wysokich form pomieszczenia te posiadają szczególnie charakterystyczny kształt.

### Kopuła Reichstagu magnesem dla publiczności

Nad trzecim piętrem, czyli poziomem przeznaczonym dla frakcji w budynku Reichstagu, rozciąga się przestronny taras na dachu budynku, na który zwiedzający mogą się dostać przy pomocy dwóch wind. Stąd mogą oni przejść do położonej na wysokości 30 metrów restauracji. Kto jednak chce się rozkoszować jeszcze bardziej atrakcyjnym widokiem panoramy Berlina z wysokości 47 metrów, ten idzie pieszo w górę po łagodnie wznoszącej się rampie o długości 230 metrów do platformy widokowej znajdującej się w górnej części szklanej kopuły, mierzącej 40 metrów średnicy. Stamtąd rozpościera nie mająca porównania panorama na cały Berlin. Kopuła jest otwarta przy dolnej i górnej krawędzi i w ten sposób robi wrażenie unoszącej się w powietrzu powłoki otaczającej pomieszczenie – jej wierzchołek znajduje się na wysokości 54 metrów nad poziomem ulicy. Znajdujący się w jej wnętrzu lustrzany stożek, którego 360 zwierciadeł kieruje przyćmione światło dzienne do sali posiedzeń plenarnych, przydaje jej dodatkowo akcentu jasności i otwartości na świat.

Stojąc u stóp kopuły można również spoglądać w dół do wnętrza sali posiedzeń plenarnych. Lecz czy to poprzez ten widok do wnętrza czy też bezpośrednio z trybun dla publiczności sięgających głęboko w salę posiedzeń plenarnych – w obydwu przypadkach jest jasne, że Niemiecki Bundestag w historycznym budynku Reichstagu stoi otworem dla wszystkich zwiedzających, nawiązując również w ten sposób do obiecujących słów, wypisanych wielkimi literami na szczycie głównego portalu po stronie zachodniej: „NARODOWI NIEMIECKIEMU”.



Jedna z wież  
budynku  
Reichstagu.

Zwiedzający w  
drodze na plat-  
formę widokową  
(zdjęcie górne),  
portal zachodni z  
inskrypcją (zdję-  
cie dolne).



## Pod względem ekologicznym po słonecznej stronie

Budynek Reichstagu i otaczające go budowle Bundestagu są wyposażone w mało szkodliwe dla środowiska i oszczędzające źródła energii urządzenia techniczne. Przedłożoną Bundestagowi przez Rząd Federalny koncepcję oszczędnego zużycia energii udało się włączyć do budowlanej modernizacji i nowego wyposażenia.

Znajdujący się pośrodku kopuły szklanej trąbowaty lej wraz z jego 360 zwierciadłami pozwala we wnętrzu budynku Reichstagu na korzystanie ze światła dziennego w sali posiedzeń plenarnych. Ukryte w tym leju pracuje urządzenie odyskujące energię cieplną, wykorzystujące ciepło z powietrza odprowadzanego z sali obrad plenarnych do ogrzewania budynku. Znajdujący się na południowej części dachu kompleks kolektorów słonecznych o powierzchni 300 metrów kwadratowych służy jako czyste źródło energii elektrycznej. Podobne urządzenia znajdują się na dachach domów im. Paula Löbe i im. Jakoba Kaisera.

Trzonem tej koncepcji ekologicznej są elektrociepłownie blokowe dzielnicy parlamentarnej. Ich silniki napędzane są biodieslem, uzyskiwanym z rzepaku.

Zgodnie z zasadą sprzężenia energii elektrycznej i cieplnej powstające podczas wytwarzania elektryczności jako produkt uboczny ciepło wykorzystywane jest do ogrzewania budynków parlamentu. Dzięki tej technice elektrownie te dostarczają dla budowli parlamentu około 50 procent energii elektrycznej i około 100 procent energii cieplnej i chłodniczej.

Inna korzyść – nie zużyta energia cieplna może być zużyta do wytwarzania niskich temperatur w maszynie absorpcyjnej lub latem magazynowana w postaci ciepłej wody w położonej na głębokości 300 metrów warstwie ziemi i wykorzystana zimą.

## Dom im. Paula Löbe

Na odległość rzutu kamieniem od budynku Reichstagu znajduje się Dom im. Paula Löbe. Nazwany imieniem ostatniego demokratycznie wybranego prezydenta Reichstagu Republiki Weimarskiej socjaldemokraty Paula Löbe ten jasny podłużny budynek położony w łuku Sprewy należy do „Wstęgi Więzi”, łączącej poprzez Sprewę obydwie rozdzielone wcześniej części Berlina. Składa się ona z budynku Urzędu Kanclerskiego, Domu im. Paula Löbe po stronie zachodniej rzeki oraz Domu im. Marie-Elisabeth Lüders po stronie wschodniej. W Domu im. Paula Löbe mierzącym 200 metrów długości i 100 metrów szerokości znajduje się centrum prac komisji parlamentarnych, których dwukondygnacyjne sale posiedzeń rozmieszczone są w ośmiu rotundach. Ich rozmieszczenie przypomina cylindry silnika. Nie bez powodu – w komisjach prowadzone są w końcu prace merytoryczne, na podstawie których na posiedzeniach plenarnych mogą być podejmowane decyzje. Poza tym w Domu im. Paula Löbe znajduje się 510 pomieszczeń dla 170 deputowanych, 450 biur dla sekretariatów komisji i administracji (na przykład Referat Propagatorski i Biuro Obsługi Zwiedzających). W szybach oszklonej dużej ściany zachodniej Domu im. Paula Löbe odbija się leżący po przeciwnej stronie Urząd Kanclerski. Może to się wydawać symboliczne dla współdziałania parlamentu i rządu.



Sala posiedzeń komisji w Domu im. Paula Löbe.

Widok od strony zachodniej na reprezentatywną szklaną stronę frontową.





Rozświetlone sale w Domu im. Marie-Elisabeth Lüders.

### Dom im. Marie-Elisabeth Lüders

W nowym budynku Bundestagu nazwanym imieniem liberalnego polityka-kobiety Marie-Elisabeth Lüders zlokalizowane jest swojego rodzaju centrum informacji i badań parlamentu, obejmujące wielką bibliotekę, archiwum, dokumentację prasową i Biuro Badań i Ekspertyz. Od placu nad Sprewą na wschodnim brzegu rzeki prowadzą szerokie, lekko łukowate schody w dół do Sprewy. We wnętrzu budynku rzuca się w oczy światło, wpadające przez kasetonowy sufit. Szczególnie wrażenie robi najważniejsza część budynku, rotunda biblioteczna w zachodnim końcu hali głównej. W budynku znajduje się trzecia co do wielkości biblioteka parlamentarna świata licząca obecnie ponad 1,3 miliona woluminów. Bezcenną wartość mają zbiory archiwum parlamentarnego wraz z ogromem źródeł dotyczących historii Bundestagu i Republiki Federalnej Niemiec. Pod poziomem informacyjno-doradczym rotundy bibliotecznej w pustym poza tym pomieszczeniu znajduje się zachowany fragment Muru Berlińskiego. Jest to część tak zwanego muru wewnętrznego i znajduje się na linii dawnego przebiegu, wskazując w ten sposób na historyczność tego miejsca. Konstrukcję budynku zamyka duża sala wystuchań publicznych, z której korzystają przede wszystkim komisje nadzwyczajne i śledcze.

Otwarty foliat w bibliotece.



### Dom im. Jakoba Kaisera

Ten duży nowy budynek parlamentu nazwany jest imieniem polityka partii centrum z okresu Republiki Weimarskiej i współzałożyciela CDU Jakoba Kaisera. Mieszczą się tutaj przede wszystkim pomieszczenia frakcji i biura ich pracowników. Dom im. Jakoba Kaisera, gdzie pracuje ponad 2.000 osób, integruje w sobie istniejącą już architekturę, uwzględnia wcześniejszy przebieg ulic dostosowując się w ten sposób do typowego dla Berlina sposobu budowania. W projektowaniu istniejącego obecnie kompleksu składającego się z ośmiu budynków brało udział pięć zespołów architektów. Nie przekroczono przy tym obowiązującej w Berlinie wysokości okapu 22 m – mimo to z wysoko położonych oszklonych pięter rozpościerają się zapierające dech w piersiach perspektywy. W Domu im. Jakoba Kaisera siedzibę mają m.in. wiceprezydenci Bundestagu, stenografowie, znajduje się tam również biuro prasowe oraz centrum reżyserii i studio Telewizji Bundestagu, dwie sale posiedzeń dla komisji nadzwyczajnych. Swoje biura ma tutaj też wielu parlamentarzysty – każdy po trzy pomieszczenia liczące mniej więcej po 18 m<sup>2</sup> dla siebie i swoich współpracowników. O rozdziale pomieszczeń wśród frakcji decyduje Komisja ds. Pomieszczeń Konwentu Seniorów po każdorazowych wyborach do Bundestagu. Rozdział przebiega – jak to ma najczęściej miejsce w Bundestagu – dokładnie według proporcji.



Ukształtowanie schodów w Domu im. Jakoba Kaisera.

Widok od strony Sprewy.





## Ważne daty z historii parlamentu

Po załamaniu się okrutnego panowania narodowych socjalistów i zakończeniu II wojny światowej Republika Federalna Niemiec odważyła się na nowy początek. Z perspektywy czasu życie polityczne i parlament okazały się stabilne. Jednocześnie stało się możliwe uporanie się z nowymi zagadnieniami politycznymi i wielkimi wyzwaniem.

### Rok 1949 – nowy demokratyczny początek

W dniu 7. września 1949 roku odbywa się w Bonn pierwsze konstytuujące posiedzenie Niemieckiego Bundestagu I kadencji. Prezydent-senior Paul Löbe (SPD) mówi w swoim przemówieniu inauguracyjnym o tym, czego Niemcy oczekują od Bundestagu: stabilnego rządu, zdrowej gospodarki, nowego ładu społecznego. Kanclerz federalny Konrad Adenauer (CDU) prowadzi w następnych latach politykę integracji z Zachodem. Pierwsza kadencja parlamentu stoi pod znakiem debat o kierunkach polityki Republiki Federalnej i następstwach II wojny światowej. Wyróżniają się przy tym kanclerz Adenauer i szef SPD Kurt Schumacher, a po jego śmierci w roku 1952 również jego następca Erich Ollenhauer, jako dwa przeciwstawne bieguny i szczególne osobowości.

Bundestag w roku 1950: przemówienie Konrada Adenauera.



### Rok 1957 – cud gospodarczy i reformy socjalne

W latach cudu gospodarczego Bundestag podejmuje w styczniu 1957 r. decyzję o nowych uregulowaniach w prawie emerytalnym, polegających na bieżącym dostosowywaniu wysokości emerytur do ogólnego rozwoju wynagrodzeń (emerytura dynamiczna). W dniu 16. października 1963 r. Ludwig Erhard (CDU) zastępuje swojego kolegę partyjnego Konrada Adenauera na stanowisku kanclerza federalnego. Koalicja rządząca składa się w dalszym ciągu z CDU, CSU i FDP. Motto „Dobrobyt dla wszystkich” pozostaje do dzisiaj związane z polityką Erharda.



Ludwig Erhard i Konrad Adenauer.

### Rok 1966 – pierwsza wielka koalicja i opp

W dniu 20. października 1965 r. Ludwig Erhard wybrany jest po raz drugi na kanclerza federalnego przez frakcje koalicyjne CDU/CSU i FDP. Koalicja ta rozpada się w październiku 1966 r. z powodu braku zgody odnośnie zagadnień gospodarczych i budżetu państwa. CDU/CSU i SPD uzgadniają szybko utworzenie wielkiej koalicji, i tak 1. grudnia 1966 r. na kanclerza federalnego wybrany zostaje Kurt Georg Kiesinger (CDU). Kiesinger rządzi Republiką Federalną Niemiec od roku 1966 do 1969, ministrem spraw zagranicznych i wicekanclerzem jest w tych latach Willy Brandt (SPD). Pod koniec lat sześćdziesiątych młode pokolenie wychodzi na ulice protestując przeciwko ustawom o stanie wyjątkowym i wojnie prowadzonej przez USA w Wietnamie i tworząc „opozycję pozaparlamentarną” (opp).



Posiedzenie gabinetu wielkiej koalicji w r. 1966.

### Rok 1969 – nowa polityka wschodnia pod przewodnictwem Willy Brandta

Po wyborach do Bundestagu w roku 1969 SPD i FDP tworzą koalicję socjalno-liberalną z Willy Brandtem (SPD) jako kanclerzem federalnym i Walterem Scheelem (FDP) jako ministrem spraw zagranicznych. Po zorientowanej na Zachód polityce Adenauera następuje oto polityka wschodnia i skierowana na NRD Brandta. Jej rezultaty: układy ze Związkiem Radzieckim i Polską (1970), układ o podstawach stosunków z NRD (1972) i jako ukoronowanie nowej polityki wschodniej układ praski z Czechosłowacją

Expose rządu kanclerza Willy Brandta w r. 1973.





Koalicja chrześcijańsko-liberalna: Manfred Wörner (CDU), Hans-Dietrich Genscher (FDP) i kanclerz Helmut Kohl.

(1973). Konstruktynwne wotum nieufności wobec Brandta w kwietniu 1972 r. kończy się niepowodzeniem, koalicja socjalno-liberalna uzyskuje potwierdzenie w wyborach w latach 1972, 1976 i 1980.

#### Rok 1982 – kanclerzem zostaje Helmut Kohl

Koalicja socjalno-liberalna pod przewodnictwem kanclerza federalnego Helmuta Schmidta (SPD) rozpada się jesienią 1982 r. Frakcja FDP zmienia partnera koalicyjnego i przy pomocy konstruktywnego wotum nieufności deputowani frakcji FDP wspólnie z deputowanymi frakcji unijnej wybierają Helmuta Kohla (CDU) na kanclerza federalnego. Ten nowy sojusz rządzący zostaje potwierdzony podczas nowych wyborów do Niemieckiego Bundestagu w marcu 1983 r. W wyniku tych wyborów do parlamentu wchodzi po raz pierwszy Partia Zielonych, powstała z ruchu pokojowego i ochrony środowiska, uzyskując 5,6 procent głosów.

#### Rok 1989 – upadek Muru Berlińskiego

Dnia 9. listopada 1989 roku pada Mur Berliński. Ten zwrot w powojennej historii Niemiec jest wielkim zaskoczeniem i wywołuje radość. Z powodu załamania się dyktatury SED w życiu politycznym pojawia się nowa dynamika, która prowadzi do pierwszych i jedynych wolnych wyborów do Izby Ludowej NRD w dniu 18. marca 1990 r. W dniu 3. paź-

dziernika 1990 r. NRD przystępuje do obszaru obowiązywania Ustawy Zasadniczej. Po 41 latach podziału Niemcy są ponownie zjednoczone. Podczas debaty w Bundestagu w dniu 20. czerwca 1991 r. dotyczącej przyszłej siedziby Bundestagu i Rządu Federalnego tylko niewielka większość głosów w liczbie 338 przeciw 320 opowiada się za Berlinem.

#### Rok 1998 – koalicja czerwono-zielona i nowa polityka zagraniczna

Po wyborach do Bundestagu w roku 1998 koalicję rządową tworzą SPD i Sojusz 90/Zieloni. Na kanclerza federalnego wybrany zostaje Gerhard Schröder (SPD), a Joschka Fischer (Sojusz 90/Zieloni) zostaje ministrem spraw zagranicznych. W obliczu kryzysu bałkańskiego następuje nowa orientacja niemieckiej polityki bezpieczeństwa i zagranicznej – po raz pierwszy Bundeswehra bierze udział w akcjach bojowych, 11. czerwca 1999 r. Bundestag poważną większością głosów aprobuje wysłanie kontyngentu żołnierzy Bundeswehry do międzynarodowych oddziałów pokojowych w Kosowie. Podczas swojej drugiej kadencji kanclerz Schröder rozpoczyna pod hasłem „Agenda 2010” reformy w polityce socjalnej, której założenia przedkłada po raz pierwszy w expose rządowym w dniu 14. marca 2003 r.

#### Rok 2005 – druga wielka koalicja

Wcześniejsze wybory do Niemieckiego Bundestagu w dniu 18. września 2005 r. nie wyłaniają większości żadnego z oczekiwanych sojuszy koalicyjnych. Wobec tego CDU, CSU i SPD uzgadniają między sobą drugą wielką koalicję w historii Republiki Federalnej Niemiec. W osobie Angeli Merkel (CDU), która wyrosła w NRD, Niemiecki Bundestag wybiera na posiedzeniu w dniu 22. listopada 2005 r. po raz pierwszy kobietę na kanclerza federalnego. Frakcja Lewica., składająca się z deputowanych partii lewicowej PDS i WASG (Alternatywa Wyborcza – Praca & Sprawiedliwość), które dążą do fuzji obydwu ugrupowań, wchodzi do parlamentu jako czwarte pod względem siły politycznej ugrupowanie i piąta jego frakcja.



Koalicja czerwono-zielona: minister spraw zagranicznych Joschka Fischer i kanclerz Gerhard Schröder.

Zakończenie pertraktacji koalicyjnych w dniu 11. listopada 2005 r.: Edmund Stoiber (CSU), Angela Merkel (CDU), Franz Müntefering i Matthias Platzeck (SPD).



Pierwsze posiedzenie Bundestagu reprezentującego całe Niemcy w dniu 4. października 1990 r. w Berlinie.



# Wizyta w Bundestagu

## 1. Taras na dachu i kopuła budynku Reichstagu

Z tarasu na dachu u kopuły budynku Reichstagu rozciąga się przed Państwem nieporównywalny widok na dzielnicę parlamentarno-rządową.

- >> codziennie w godz. 08.00–24.00 (bez zgłoszeń/rezerwacji, bezpłatnie), ostatnie wejście o godz. 22.00
- >> portal zachodni wejście prawe (West B), wejście dla niepełnosprawnych (West C)

## Zamknięcie wstępu do kopuły i na taras na dachu

O okresach zamknięcia wstępu do kopuły informuje strona internetowa [www.bundestag.de](http://www.bundestag.de), ulotki informacyjne przy wejściach do budynku, ewentualnie też (berlińska) praca codzienna i telefonicznie Biuro Obsługi Zwiedzających.

## Restauracja na wolnym powietrzu na dachu

Restauracja na tarasie dachu po wschodniej stronie kopuły z widokiem na historyczną część Berlina otwarta jest codziennie w godz. od 09.00 do 16.30 i od 18.30 do 24.00. Wejście dla gości, posiadających uprzednio zarezerwowane miejsca następuje przez wejście po prawej stronie znajdujące się pod portalem zachodnim (West C). Rezerwacja miejsc jest możliwa pod nrem tel. +49 (0) 30 22 62 99 33 lub [kaeferreservierung.berlin@feinkost-kaefer.de](mailto:kaeferreservierung.berlin@feinkost-kaefer.de).

## 2. Oferty Biura Obsługi Zwiedzających

Dla zwiedzających w grupach i indywidualnych, którzy chcą przyjść do Niemieckiego Bundestagu w Berlinie, proponuje się następujące oferty bezpłatne:

- >> jednogodzinne przebywanie na trybunie sali posiedzeń w trakcie **obrad plenarnych**
- >> **odczyt informacyjny** na trybunie sali posiedzeń plenarnych w dni wolne od posiedzeń o zadaniach, trybie pracy i składzie Bundestagu oraz o historii i architekturze budynku Reichstagu, we wtorki również w językach angielskim (godz. 12) i francuskim (godz. 13).
- >> **zwiedzanie budynku Reichstagu z przewodnikiem** w dni wolne od posiedzeń plenarnych z objaśnieniami dotyczącymi zadań, trybu pracy i składu Bundestagu oraz o historii i architekturze budynku Reichstagu
- >> **zwiedzanie tematyczne z przewodnikiem poświęcone sztuce i architekturze**, w soboty i niedziele oraz dni świąteczne w budynkach należących do Bundestagu (w budynku Reichstagu lub w Domu im. Jakoba Kaisera lub w Domu im. Paula Löbe lub w Domu im. Marie-Elisabeth Lüders)
- >> **zwiedzanie parlamentu z przewodnikiem przez grupy zagraniczne** po uprzednim uzgodnieniu w różnych językach

- >> zwiedzanie budynku Reichstagu w weekendy z przewodnikiem przez **rodziny** z uwzględnieniem dzieci w wieku od 6 do 14 lat
- >> **dni dziecka** z oprowadzaniem po parlamencie specjalnie dla dzieci w wieku od 6 do 14 lat w towarzystwie co najmniej jednej osoby dorosłej cztery razy w roku
- >> **gra planszowa** „Poznanie demokracji parlamentarnej w formie zabawy” dla uczniów od 10. klasy wzwyż
- >> 90-minutowy **pokaz slajdów** na temat „Technika, energia, historia budowy Reichstagu” w tygodniach posiedzeń plenarnych
- >> **na zaproszenie deputowanych są też inne oferty dla ograniczonej liczby osób:**

**wizyta informacyjna:** w dni wolne od posiedzeń plenarnych z odczytem informacyjnym, rozmową z zapraszającym/-ą deputowanym/-ą, przekąską, zdjęciem grupowym  
**wizyta w sali posiedzeń plenarnych:** godzinne przebywanie w sali posiedzeń plenarnych z rozmową z zapraszającym/-ą deputowanym/-ą, przekąską, zdjęciem grupowym

## wystawa historyczna w Niemieckim Bundestagu

- „Drogi – bezdroża – drogi okrężne” – dzieje rozwoju demokracji parlamentarnej w Niemczech
- >> godziny otwarcia: od wtorku do niedzieli w godz. od 10.00 do 18.00 (od maja do września do godz. 19.00)
  - >> miejsce spotkań: Deutscher Dom (Katedra Niemiecka), Gendarmenmarkt 1, 10117 Berlin-Mitte
  - >> zwiedzanie z przewodnikiem po uzgodnieniu terminu: tel. +49 (0) 30 2 27-3 04 31 lub -3 04 32, fax: +49 (0) 30 2 27-3 04 38
  - >> po uzgodnieniu również w językach angielskim, francuskim, włoskim
  - >> codziennie zwiedzanie z przewodnikiem dla pojedynczych osób o godz. 11.00, 13.00 i 16.00 (po godzinie); po uzgodnieniu również w językach angielskim i francuskim
  - >> audioprzewodniki w językach niemieckim, angielskim i francuskim (bezpłatnie)

## Informacje:

W celu skorzystania z którejs z wyżej wymienionych ofert Biura Obsługi Zwiedzających konieczne jest zgłoszenie pisemne, udział jest bezpłatny.

Deutscher Bundestag – Besucherdienst –  
Platz der Republik 1, 11011 Berlin  
Fax: +49 (0) 30 2 27-3 00 27 | E-Mail: [besucherdienst@bundestag.de](mailto:besucherdienst@bundestag.de)

Na pytania odnośnie ofert udzielane są odpowiedzi telefoniczne pod: +49 (0) 30 2 27-3 21 52 lub -3 59 08

Dalsze wskazówki zawiera gazetka informacyjna „Besuch beim Deutschen Bundestag” („Wizyta w Niemieckim Bundestagu”), którą można zamówić w Biurze Obsługi Zwiedzających lub przejrzeć w Internecie.

## 3. Posiedzenia komisji i wystuchania publiczne

Osoby chcące przysłuchiwać się publicznym posiedzeniom komisji i wystuchaniom publicznym (hearings) otrzymują po uprzednim zgłoszeniu w sekretariacie danej komisji prawo wstępu, o ile są do dyspozycji wolne miejsca. Przy wejściu po złożeniu do depozytu dowodu osobistego wypełniona zostaje karta zwiedzającego. Z sekretariatami komisji można się skontaktować przez: +49 (0) 30 2 27-0. Wskazówki dotyczące publicznych posiedzeń komisji można znaleźć na stronie [www.bundestag.de](http://www.bundestag.de).



Na stronie [www.bundestag.de](http://www.bundestag.de), witrynie internetowej Niemieckiego Bundestagu, znajdują Państwo wyczerpujące informacje dotyczące parlamentu, jego deputowanych i komisji. Proszę skorzystać z nich w celu informacji i dialogu z Bundestagiem i jego deputowanymi.

- >> Poprzez rubrykę **Abgeordnete** (deputowani) mogą Państwo dojść do deputowanego z własnego regionu – znajdują tu Państwo wszelkie informacje o wszystkich 614 deputowanych do Bundestagu.
- >> W rubryce **Ausschüsse** (komisje) zdobędą Państwo wiedzę o zadaniach, członkach i porządku obrad komisji Bundestagu.
- >> Rubryka **Parlament** oferuje informacje dotyczące gremiów i organów Bundestagu XVI. kadencji.
- >> W rubrykach **Wissen** und **Dokumente** (wiedza i dokumenty) znajduje się duża liczba ofert informacyjnych banków danych, jak na przykład druki parlamentu, protokoły z posiedzeń plenarnych, aktualny stan ustawodawstwa, podręcznik z danymi o Bundestagu oraz analizy i opinie Biura Badań i Ekspertyz.
- >> Pod **Bundestag live** mogą Państwo poprzez Web-TV obejrzeć programy telewizji parlamentarnej, słuchać transmisji radiowych i wziąć udział w forach dyskusyjnych.
- >> Rubryka **Europa und Internationales** (Europa i sprawy międzynarodowe) skupia całą ważną wiedzę dotyczącą ustawodawstwa europejskiego i międzynarodowego.
- >> W rubryce **Rubrik Service** mogą Państwo pobrać materiał informacyjny, zamówić broszury, zasięgnąć informacji o ofertach Biura Obsługi Zwiedzających – i wiele innych rzeczy.
- >> Od roku 2005 możliwe jest poprzez rubrykę **Petitionen online** przekazanie własnych petycji i podpisanie się w Internecie pod petycjami innych.



## Wirtualny Orzeł – informacje interaktywne

Kim jest najmłodszy deputowany w parlamencie, co to jest mandat nadliczbowy, kto właściwie ma prawo do głosowania? Od niedawna „Wirtualny Orzeł”, interaktywny agent, odpowiada dniami i nocą na pytania związane z parlamentem na stronie

[www.bundestag.de](http://www.bundestag.de). Należy po prostu wpisać pytanie do odpowiedniej rubryki i kliknąć na „Frage absenden” („Wysłać pytanie”). Wirtualny Orzeł udzieli natychmiast odpowiedzi. Ponieważ on jeszcze się uczy, czasami nie od razu rozumie zadane pytanie, lecz on uczy się ciągle czegoś nowego.

## Materiał informacyjny

Rozłożone wszędzie ważne informacje dotyczące Niemieckiego Bundestagu są do dyspozycji zwiedzających i można je zabrać ze sobą – można je naturalnie również zamówić pisemnie:

Deutscher Bundestag, Öffentlichkeitsarbeit; Platz der Republik 1, 11011 Berlin  
per E-Mail: [infomaterial@bundestag.de](mailto:infomaterial@bundestag.de) lub przez fax: +49 (0) 30 2 27-3 62 00

Zamawianie informacji (zamawianie online) możliwe jest również pod adresem: [www.bundestag.de](http://www.bundestag.de). Znajdą tam Państwo aktualny przegląd wszystkich informacji (broszury, CD-ROM itp.).

## Impressum

**Wydawca:** Niemiecki Bundestag, Referat Informacji Publicznej

**Koncepcja i opracowanie:** MEDIA CONSULTA Deutschland GmbH, Berlin

**Redakcja:** Horst Willi Schors, Klemens Vogel

**Art Direktion:** Anita Drbohlav

**Teksty:** Marianne Wollenweber

**Produkcja:** DruckVerlag Kettler, Bönen

**Fotografie i grafiki:** Bundesbaugesellschaft: str. 33 (na dole), 41 (na górze), 42 (na dole); Bundespresseamt: str. 37, 49 (na dole), 50 (na dole); Bundesrat: str. 8 (na dole); Federalny Trybunał Konstytucyjny: str. 7 (na dole); CDU: str. 51 (na dole); CosmosVerlag für Kunstwissenschaft 1897/1913 (Wydawnictwo publikacji z historii sztuki Cosmos): str. 35 (na dole); Niemiecki Bundestag: strona tytułowa, spis treści (2 do 4 od góry do dołu), str. 1, 2 (na dole), 3, 4 (na górze, 3. z góry, na dole), 5 (na górze, na dole), 6, 7 (na górze pośrodku), 8 (na górze, pośrodku), 9–16, 17 (na dole), 18–32, 33 (na górze), 34, 35 (na górze), 36, 38–40, 41 (pośrodku, na dole), 42, (na górze, pośrodku), 43–47, 52, tylna okładka; Karl-Heinz Döring (Info-Grafiken): str. 9, 24, 26–27, 31; Heinz Engels: spis treści (na dole), str. 48; Inge Decker/Miasto Kolonia: str. 5 (pośrodku); Land Berlin/Berlin Partner sp. z o.o.: spis treści (na górze), str. 2 (na górze); Photothek: str. 4 (2. od góry), 17 (na górze); Picture-Alliance: str. 49 (na górze, pośrodku), 50 (na górze), 51 (na górze); Theres Weishappel/Ulrich Giersch: plan dzielnicy rządowej.

**Stan:** maj 2006

© Deutscher Bundestag, Berlin 2006, [www.bundestag.de](http://www.bundestag.de)

Wszelkie prawa zastrzeżone.

Niniejsza publikacja została wydana przez Niemiecki Bundestag w ramach parlamentarnej działalności propagatorskiej. Nie jest ona przeznaczona na sprzedaż. Używanie jej dla własnych celów propagatorskich partii politycznych, frakcji, mandatariuszy lub kandydatów w wyborach – zwłaszcza w celach agitacji wyborczej – jest niedozwolone.