



Deutscher Bundestag

Cours, contours et détours

Histoire de la démocratie parlementaire en
Allemagne – Exposition historique du Bundestag
au Deutscher Dom de Berlin







6	L'exposition historique du Bundestag allemand
8	S'orienter dans le Deutscher Dom
10	Niveau 1
12	Niveau 1.1
16	Jeu de rôles « La séance plénière »
18	Niveau 2
20	Niveau 3
22	Salle de projection, niveau 4 et niveau 5
24	Un édifice historique : le Deutscher Dom
28	Programme <ul style="list-style-type: none">■ Visites guidées■ Projets scolaires■ Jeu de rôles« La séance plénière »■ Projection de films et do- cumentaires
30	Mentions légales
32	Contact

Sommaire



Au niveau 1, « Les premières heures du parlementarisme allemand et la Révolution de 1848/49 », un drapeau noir-rouge-or de l'époque de la fête de Hambach (1832) est exposé.

Il a fait l'objet d'une restauration entre octobre 2014 et janvier 2015.

Depuis 2002, le Bundestag allemand présente une exposition montrant comment la démocratie parlementaire s'est développée en Allemagne. Sur cinq étages, l'exposition « Cours, contours et détours. Histoire de la démocratie parlementaire en Allemagne » aborde principalement les époques de l'histoire allemande au cours desquelles

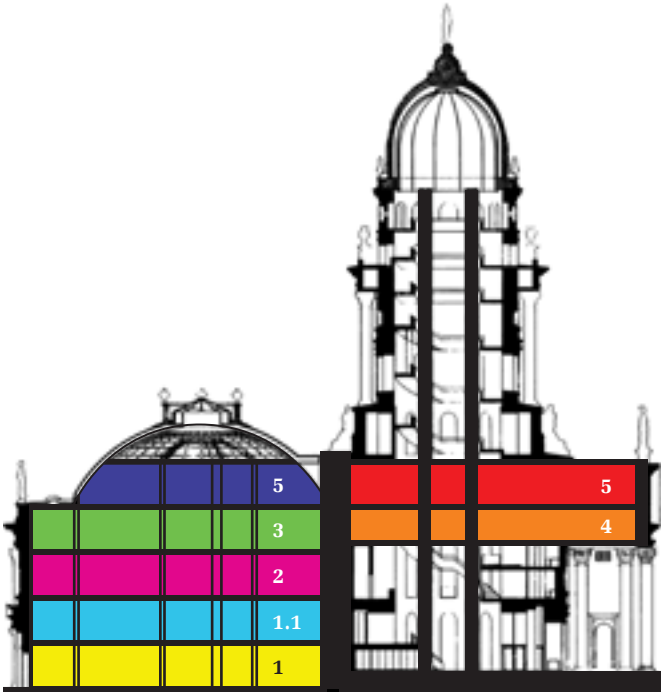
L'exposition historique du Bundestag allemand

les bases du système politique fondamental de la République fédérale d'Allemagne ont été jetées. Les processus décisionnels et les conflits parlementaires y sont présentés, tout comme les fonctions et le mode de travail des représentations populaires depuis 1848. Étroitement associés à cette thématique, les partis politiques et les groupes parlementaires en Allemagne sont présentés, à travers leur genèse, leur évolution et leur travail.

Avec le regard tourné vers l'avenir, cette exposition se veut une invitation et un encouragement pour ses visiteurs, afin qu'ils appréhendent le Bundestag allemand et la démocratie parlementaire allemande, et qu'ils s'engagent pour la poursuite de leur développement.

- 5 Niveau 5 (Tour)**
Exposition spéciale :
« Le Deutscher Dom -
Évolution d'un édifice »
- 5 Niveau 5**
« Architecture parlementaire en Allemagne »
- 4 Niveau 4 (Tour)**
« Les femmes en politique »,
« Intégration européenne »,
salle de projection, salle
des projets scolaires
- 3 Niveau 3**
« L'État national-socialiste
et le parlementarisme de
façade en RDA »
- 2 Niveau 2**
« Le parlementarisme dans
l'Allemagne impériale et la
République de Weimar »
- 1.1 Niveau 1.1**
« La démocratie parlementaire en Allemagne »
- 1 Niveau 1**
« Les premières heures du
parlementarisme allemand et la Révolution de
1848/49 »

S'orienter dans le Deutscher Dom



Plan de coupe du
Deutscher Dom



Niveau 1

L'exposition débute en illustrant les répercussions de la Révolution française de 1789 dans les territoires allemands. Elle décrit ensuite la lutte du mouvement libéral et national pour la liberté politique et l'unité nationale, ainsi que les tentatives de la première assemblée nationale allemande librement élue, en 1848/49, de créer un État unitaire allemand, avec un empereur à sa tête, mais reposant sur une base parlementaire.

Cette section présente également les débuts des partis politiques et la naissance des groupes parlementaires.



En haut :
Vue du niveau 1 avec
une maquette de
l'église Saint-Paul de
Francfort-sur-le-Main.

À gauche :
Articles relatifs aux
droits fondamentaux
dans la constitution de
l'Empire allemand de
1849 et dans la Loi
fondamentale de 1949



Niveau 1.1

Grâce à des apports dernier cri en matière technologique, de contenu et de conception, ce niveau interactif de l'exposition permet de comprendre en profondeur la démocratie parlementaire en Allemagne. Les moyens d'exposition modernes permettent aux visiteurs d'apprendre en s'amusant ce qu'ils doivent connaître sur leur parlement. Les écrans, tables interactives, installations multimédias et films courts, ainsi qu'une carte interactive des circonscriptions, apportent des informations sur le droit de vote, le parcours législatif et le travail quotidien des députés. L'exposition présente en outre des pièces originales telles que les fracs des huissiers, les drapeaux et la cloche des séances de l'ancienne salle des séances plénières de Bonn.



En haut :
Vue du niveau 1.1
réaménagé

À gauche :
Une ligne du temps
interactive présente
l'histoire du parlement,
divisée en législatures,
depuis 1949.





À gauche :
L'exposition offre également un aperçu des bâtiments du parlement et des œuvres d'art qu'ils abritent.

En bas, à gauche :
À côté de l'entrée de la réplique de la salle plénière se trouvent deux vitrines avec des objets historiques sur la thématique du « Bundestag à Bonn » (à gauche) et du « Déménagement du Bundestag de Bonn à Berlin » (à droite).

En bas, à droite :
Cette station multimédia comprend une table avec écran tactile intégré et un écran qui reproduit la vue depuis le bureau d'un député. L'écran tactile permet de lancer la lecture de films courts expliquant le déroulement d'une semaine de session parlementaire.





Jeu de rôles « La séance plénière »

Le cœur de l'exposition est constitué de la réplique de la salle plénière, qui s'inspire de la salle originale située dans le bâtiment du Reichstag. Les visiteurs (à partir de 14 ans) peuvent y endosser le rôle de députés du Bundestag : chaque jeudi des semaines de séance, il est possible de participer au jeu de rôle « La séance plénière » et de vivre ainsi le déroulement d'une séance plénière du Bundestag (toutes les heures de 9 h 00 à 12 h 00, et de 14 h 00 à 17 h 00, à l'heure ronde). De plus, les séances du Bundestag sont retransmises en direct dans la salle des séances du Deutscher Dom, par des écrans de télévision.



Vous trouverez des informations supplémentaires sur le jeu de rôles « La séance plénière » à la page 28. Les inscriptions et demandes doivent être adressées au bureau de l'exposition, au Deutscher Dom.

Bureau de l'exposition :

Téléphone : +49 30 227-30432 ou -30431

Courriel : historischeausstellung@bundestag.de

Internet : www.bundestag.de

Onglet : Besuchen Sie uns / Ausstellungen / Deutscher Dom



Niveau 2

Un autre temps fort est le développement du parlementarisme dans l'Allemagne impériale de 1871, avec le Reichstag allemand, dont le siège fut le bâtiment du Reichstag à partir de 1894. Le parlement était issu d'élections au suffrage universel, secret, égal et direct. Les femmes n'avaient cependant pas le droit de vote, et l'influence du parlement se limitait pour l'essentiel à la législation. La première démocratie parlementaire, sous la République de Weimar, après la Première Guerre mondiale et la révolution de novembre 1918, est l'autre grand sujet de l'exposition au niveau 2. Les années de cette République ont été marquées par les suites de la défaite de la



Ancien monument à la mémoire de Bismarck à Francfort-sur-le-Main : l'artiste Peter Gragert a recréé ce bas-relief en 2001 sur la base de photographies anciennes ; au fond, panneaux d'exposition sur la thématique « Du conflit constitutionnel prussien à la Première Guerre mondiale »

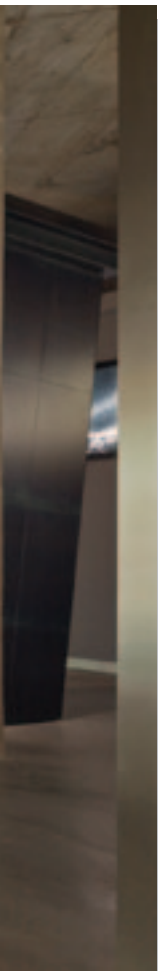
Première Guerre mondiale, du traité de Versailles et de l'inflation, par les querelles politiques intérieures enflammées sur la forme à donner à l'État, par les conséquences de la crise économique mondiale à partir de l'automne 1929 et par la problématique du statut du président du Reich dans la constitution de Weimar, qui est apparue au grand jour surtout sous le président Paul von Hindenburg. Durant les « années folles », la République de Weimar n'a connu qu'une phase apparente de paix intérieure et de stabilité, avant que l'édification de la dictature de l'« État du Führer », sous Adolf Hitler, ne conduise à la « catastrophe allemande » (Friedrich Meinecke).



Niveau 3

L'élimination de l'ordre constitutionnel et étatique démocratique et parlementaire par les nazis à partir de janvier 1933 est illustrée en détail. Le Reichstag, qui continua d'exister jusqu'en 1945, devint sous la dictature nationale-socialiste un organe d'acclamation sans signification.

L'exposition présente également, au même niveau, le nouveau départ politique après 1945 dans les différentes zones d'occupation, ainsi que la genèse et l'évolution de deux systèmes politiques distincts, jusqu'à la réunification d'octobre 1990.



En haut à gauche :
Panneaux et installation
sur le thème de la
« dictature nazie ».

En haut à droite :
Photographies du bâti-
ment du Reichstag du-
rant l'après-guerre ; au
fond, une carte des
zones d'occupation
après la Deuxième
Guerre mondiale.

En bas :
Manifestation monstre
le 4 novembre 1989 à
Berlin-Est.



Salle de projection, niveau 4

Des films sur différents sujets de l'histoire parlementaire ainsi que sur les missions et fonctions du Bundestag allemand sont proposés chaque jour à 14 h 00 dans la salle de projection de l'Exposition. Le programme mis à jour des films proposés se trouve aux pages 28 et 29.

Niveau 5

Juste sous la coupole du bâtiment, une exposition de maquettes présente l'histoire de l'architecture parlementaire en Allemagne. L'histoire du Deutscher Dom, depuis la première construction d'une petite église (en 1708) jusqu'au bâtiment abritant l'exposition du Bundestag allemand, est présentée au dernier étage de la tour.



En haut :
La salle de projection
de l'exposition peut
recevoir 54 spectateurs.

En bas :
Maquettes sur l'archi-
tecture parlementaire.



Située du côté sud du Gendarmenmarkt, en face de l'église française de Friedrichstadt, la « Nouvelle Église », ou « Église allemande », fut édifiée entre 1700 et 1708, sur des plans de Martin Grünberg, pour devenir le lieu de culte des Berlinoises calvinistes qui vivaient dans le quartier de Friedrichstadt. L'église était construite sur un plan

Un édifice historique : le Deutscher Dom

inhabituel : cinq ailes étaient disposées sur les côtés d'un pentagone parfait, chaque aile étant de forme ronde. Les deux églises furent dotées en 1780 de tours surmontées d'une coupole, si bien qu'on les désigna bientôt comme des « dômes » (« Dom » en allemand).

Gravement endommagé durant la Deuxième Guerre mondiale, le Deutscher Dom resta à l'état de ruine pendant presque 40 ans. Dans les années 1980, la RDA entreprit la restauration du bâtiment, qu'elle

destinait à la création d'un « Centre artistique de Berlin » : la fin de la RDA interrompit toutefois les travaux. Entre 1993 et 1996, le Deutscher Dom fut aménagé de manière définitive pour en faire un espace d'exposition moderne pour le Bundestag allemand. Depuis 2002, il abrite, sur cinq étages, l'exposition du Bundestag « Cours, contours et détours. Histoire de la démocratie parlementaire en Allemagne »





Le Deutscher Dom, sur le Gendarmenmarkt à Berlin, illuminé lors du 23e Classic Oper Air Festival, en juillet 2014.

Programme des activités

(gratuit)

Visites guidées

- Pour les visiteurs individuels et les groupes jusqu'à 10 personnes (sans inscription préalable) : de 11 h 00 à 17 h 00, toutes les 30 minutes, visite guidée d'une demi-heure sur des thèmes choisis de l'exposition : également en anglais et en français, après accord.
- Pour les groupes de 10 à 50 personnes : les inscriptions et demandes peuvent être adressées au bureau de l'exposition, au Deutscher Dom. Les coordonnées de contact figurent au verso de la brochure.

Projets scolaires

Sur demande et après inscription par écrit, des projets pédagogiques pour les écoles (d'une durée de 1 à 3 heures, niveaux secondaires I et II) sont proposés sur les sujets suivants :

- Projet scolaire 1 « Libertés et droits fondamentaux dans l'histoire parlementaire allemande » (accent mis sur l'histoire parlementaire)
- Projet scolaire 2 « La démocratie parlementaire en Allemagne – Missions et fonctions du Bundestag allemand » (accent mis sur le travail parlementaire)

Les projets scolaires sont également proposés en anglais, après accord, et peuvent être organisés tous les jours d'ouverture du Deutscher Dom (sauf le lundi) à partir de 10 h 00. Les inscriptions et demandes peuvent être adressées au bureau de l'exposition, au Deutscher Dom. Les coordonnées de contact figurent au verso de la brochure.

Jeu de rôles « La séance plénière » (uniquement en allemand)

Le jeu de rôle « La séance plénière » au Deutscher Dom dure 45 minutes et est proposé chaque jeudi des semaines de séances, à 9 h 00, 10 h 00, 11 h 00, 12 h 00 et à 14 h 00, 15 h 00, 16 h 00, 17 h 00. Il apporte des informations sur le travail des députés du Bundestag, le processus législatif, le déroulement d'une semaine de séance, la structure et la répartition des sièges dans la salle des séances plénières, les fonctions des parlementaires et le déroulement d'une séance plénière. Les inscriptions pour l'année 2015 sont ouvertes ; l'ouverture des inscriptions pour l'année 2016 sera communiquée en temps utile.

Les inscriptions et demandes peuvent être adressées au bureau de l'exposition, au Deutscher Dom. Les coordonnées de contact figurent au verso de la brochure.

Projection de films et documentaires (uniquement en allemand)

Il n'est pas nécessaire de s'inscrire. Du mardi au dimanche, à 14 h 00, différents films sur l'histoire et la politique sont diffusés dans la salle de projection du Deutscher Dom (54 places).

Mardi

- « Kaiserreich und Weimarer Republik – 1871 bis 1933 »
Durée : 90 minutes

Mercredi

- « Das Dritte Reich – 1933 bis 1945 »
Durée : 90 minutes

Jeudi

■ « Herz der Demokratie. Einblicke in die Arbeit des Deutschen Bundestages »

Durée : 15 minutes

■ « Parlamentarier unter dem Hakenkreuz. Die Verfolgung von Reichstagsabgeordneten der Weimarer Republik – 1933 to 1945 »

Durée : 50 minutes

Vendredi

■ Documentaire sur le spectacle de son et lumière dans le quartier parlementaire de Berlin « Dem deutschen Volke – eine parlamentarische Spurensuche, vom Reichstag zum Bundestag »

Durée : 30 minutes

■ « Das Reichstagsgebäude in der deutschen Geschichte »

Durée : 45 minutes

Samedi

■ « Der Umzug: vom Rhein an die Spree »

Durée : 84 minutes

Dimanche

■ « Herz der Demokratie. Einblicke in die Arbeit des Deutschen Bundestages »

Durée : 15 minutes

■ Documentaire sur le spectacle de son et lumière dans le quartier parlementaire de Berlin « Dem deutschen Volke – eine parlamentarische Spurensuche, vom Reichstag zum Bundestag »

Durée : 30 minutes

Programmes du service d'accueil des visiteurs du Bundestag allemand

Les informations sur les autres programmes de visite gratuits, pour lesquels il est nécessaire de s'inscrire (assister à une séance plénière du Bundestag allemand, visiter la coupole, suivre un exposé d'information ou une visite guidée des bâtiments) sont fournies par le Service d'accueil des visiteurs :

Deutscher Bundestag

Besucherdienst

Platz der Republik 1

11011 Berlin

Fax: + 49 30 227-30027

besucherdienst@bundestag.de

www.bundestag.de

Onglet « Visite »

Mentions légales

Éditeur : Bundestag allemand, Service des Relations publiques.

Rédaction : Georgia Rauer

Traduction : Service linguistique du Bundestag, en collaboration avec Pierre Debock

Conception : Regelindis Westphal Grafik-Design

Révision avril 2015 : Bureau de l'exposition du Deutscher Dom

Conception : Bundestag allemand, service ZT 5

Aigle du Bundestag : Pr Ludwig Gies ; adaptation de 2008 : büro uebele

Photographies : 1re de couverture, pp. 10 / 11, 14 / 15 (haut), 14 (bas), 18 /

19, 20 / 21, 22 / 23 (haut) Deutscher Bundestag (DBT) / Jörg F. Müller ;

pp. 2 / 3 DBT / Edgar Zippel ; p. 5 DBT / Thomas Imo ; pp. 8 / 9 DBT / Pleuser ;

pp. 12 / 13, 15 (bas), p. 16 / 17, 23 (bas), 31 DBT / Hermann-J. Müller ;

pp. 26 / 27 DBT / Linus Lintner

Impression : ABT Print und Medien GmbH

Clôture de rédaction : avril 2015

© Deutscher Bundestag, Berlin

Tous droits réservés.

La présente publication est éditée par le Bundestag allemand dans le cadre des relations publiques parlementaires. Elle n'est pas destinée à la vente. Est interdite - en particulier aux fins de promotion électorale - toute utilisation pour les relations publiques de partis politiques, de groupes parlementaires, de titulaires d'un mandat ou de candidats à une élection.



Der Weg zum Grundgesetz

Als der Parlamentarische Rat am 8. Mai 1949 das Grundgesetz verabschiedet, stellt er damit die Weichen für ein stabiles parlamentarisches Regierungssystem.

Am 18. August 1948 kamen im Alten Schloss auf der Insel Herrenhausen die von den Landesregierungen der westlichen Länder berufenen Sachverständigen zusammen. Sie legten schon am 23. August über die Entwurfsform der Verfassung vor, auf deren Grundlage der Parlamentarische Rat das Grundgesetz erarbeitete. Unter seinen Mitgliedern waren auch vier Frauen, die nach heftigen Debatten das Art. 1 Abs. 2 „Männer und Frauen sind gleichberechtigt“ im Grundgesetz durchsetzten.



Konrad Adenauer

Helmut Schmidt
Kernan Meyer

« Cours-Contours-Détours. »

Exposition historique du Bundestag allemand

Deutscher Dom, Gendarmenmarkt 1, 10117 Berlin

Bureau de l'exposition du Deutscher Dom

Inscriptions, informations et conseils :

Téléphone : + 49 30 227-30431 ou + 49 30 227-30432

Fax : + 49 30 227-30435

Courriel : historischeausstellung@bundestag.de

Des informations détaillées sur tous les programmes proposés se trouvent sur le site www.bundestag.de

Onglet : Visite / Avis à des visiteurs invités / Exposition historique du Bundestag allemand

Heures d'ouverture :

Du mardi au dimanche,

de 10 h 00 à 18 h 00, dernière admission : 17 h 45

(de mai à septembre, de 10 h 00 à 19 h 00,

dernière admission : 18 h 45)

Ouvert les jours fériés, y compris le lundi

Entrée gratuite

Transports publics

Métro U 2, station Stadtmitte ;

métro U 6, station Französische Straße

Audioguides :

Des audioguides gratuits en allemand, en anglais et en français sont à disposition.