



Sachstand

Daten zum Finanzsektor und zur Verschuldung der Eurostaaten

Daten zum Finanzsektor und zur Verschuldung der Eurostaaten

Aktenzeichen: WD 4 - 3000 – 013/16
Abschluss der Arbeit: 05. Februar 2016
Fachbereich: WD 4: Haushalt und Finanzen

Inhaltsverzeichnis

1.	Fragestellung	4
2.	Größe des Finanz- und Versicherungssektors	4
3.	Notleidende Kredite	6
4.	Konzentration im Finanzsektor	7
5.	Öffentliche Verschuldung	7
6.	Private Verschuldung	8
6.1.	Verschuldung der Haushalte konsolidiert in Prozent des BIP	9
6.2.	Verschuldung nichtfinanzieller Kapitalgesellschaften konsolidiert in Prozent des BIP	10
6.3.	Privatsektorverschuldung konsolidiert in Prozent des BIP	11

1. Fragestellung

Der Auftraggeber bittet um eine Datenzusammenstellung, die für alle Euroländer die verfügbaren Daten zur Größe des Finanzsektors (absolut und in Relation zur Wirtschaftsleistung) sowie zum Anteil notleidender Kredite am Gesamtkreditvolumen enthält. Sofern geeignete Indikatoren existieren, sollte die Zusammenstellung auch Daten enthalten, die Rückschlüsse auf die Konzentration im jeweiligen Finanzsektor zulassen (Anteil „Großbanken“ am Gesamtmarkt o.ä.). Darüber hinaus wird um eine möglichst aktuelle Übersicht zur öffentlichen und vor allem privaten Verschuldung (sowohl Unternehmen wie auch Haushalte) in den Euroländern gebeten.

2. Größe des Finanz- und Versicherungssektors

Bruttowertschöpfung des Finanz- und Versicherungssektors insgesamt (in Mio. Euro) und in Prozent des Bruttoinlandsprodukts (BIP)¹

GEO/TIME	2010	2011	2012	2013	2014	2015
Euroraum (19 Länder)	446.198,2	437.809,3	442.137,5	442.236,6	455.573,4	:
Belgien	20.096,0	21.396,0	21.896,0	21.299,0	22.129,0	:
Deutschland	106.292,0	101.652,0	104.350,0	104.745,0	107.605,0	106.734,0
Estland	526,9	564,4	605,2	596,5	662,0	:
Irland	16.591,7	15.162,9	14.998,2	13.267,0	15.254,8	:
Griechenland	9.622,9	8.651,8	8.396,4	7.706,7	7.136,9	:
Spanien	43.936,0	40.895,0	40.787,0	35.621,0	39.324,0	:
Frankreich	81.796,0	78.971,0	79.347,0	85.542,0	85.811,0	:
Italien	75.909,9	78.823,7	77.967,8	80.600,7	85.036,2	:
Zypern	1.290,4	1.421,5	1.533,0	1.598,1	1.485,2	:
Lettland	534,2	723,5	812,7	819,6	931,2	:
Litauen	713,3	751,9	627,5	688,4	656,3	:
Luxemburg	9.992,2	10.060,1	10.401,3	11.484,3	11.472,2	:
Malta	452,0	450,4	519,3	512,0	512,6	:
Niederlande	47.722,0	45.918,0	49.908,0	48.532,0	46.694,0	:
Österreich	11.920,8	12.716,1	12.058,3	12.704,2	13.507,9	:
Portugal	10.424,4	10.807,7	9.267,6	8.255,1	7.934,5	:
Slowenien	1.697,4	1.649,3	1.344,5	1.246,1	1.295,1	:
Slowakei	2.468,9	2.687,0	2.709,7	2.704,5	2.870,5	:
Finnland	4.234,0	4.565,0	4.635,0	4.332,0	5.243,0	:

GEO/TIME	2010	2011	2012	2013	2014	2015
Euroraum (19 Länder)	5,2	5,0	5,0	5,0	5,0	:
Belgien	6,2	6,3	6,3	6,1	6,2	:

1 Eurostat: European Commission Eurostat, National accounts (including GDP) Database, unter: <http://ec.europa.eu/eurostat/web/national-accounts/data/database>, abgerufen am 5. Februar 2016.

GEO/TIME	2010	2011	2012	2013	2014	2015
Deutschland	4,6	4,2	4,2	4,1	4,1	3,9
Estland	4,1	3,9	3,8	3,6	3,8	:
Irland	11,0	9,5	9,4	8,1	8,9	:
Griechenland	4,8	4,8	5,0	4,8	4,6	:
Spanien	4,4	4,2	4,3	3,8	4,1	:
Frankreich	4,5	4,3	4,2	4,5	4,5	:
Italien	5,3	5,4	5,4	5,6	5,9	:
Zypern	7,4	7,9	8,6	9,6	9,4	:
Lettland	3,4	4,0	4,1	4,0	4,5	:
Litauen	2,8	2,7	2,1	2,2	2,0	:
Luxemburg	28,0	26,5	26,6	27,5	26,3	:
Malta	7,8	7,5	8,2	7,6	7,2	:
Niederlande	8,4	7,9	8,5	8,3	7,8	:
Österreich	4,5	4,6	4,3	4,4	4,6	:
Portugal	6,6	7,0	6,3	5,5	5,2	:
Slowenien	5,4	5,1	4,3	4,0	4,0	:
Slowakei	4,0	4,2	4,1	4,0	4,2	:
Finnland	2,6	2,7	2,7	2,5	3,0	:

3. Notleidende KrediteNon-performing Loans to Total Gross Loans²

Austria	Belgium	Cyprus	Estonia	Finland	France	Germany	Greece	Ireland	Italy	Latvia	Lithuania	Luxembourg	Malta	Netherlands	Portugal	Slovak Republic	Slovenia	Spain
2015Q2	2015Q2	2015Q2	2015Q3	2014Q4	2015Q2	2015Q3	2015Q2	2015Q3	2015Q2	2015Q2	2015Q3	2015Q2	2015Q2	2015Q3	2015Q2	2015Q3	2015Q2	2015Q3
3,6	4,0	44,7	1,3	34,7	17,3	18,0	4,8	6,3	...	8,6	2,7	12,6	5,2	11,5	6,6

2 International Monetary Fund: Financial Soundness Indicators (FSI), Europe Latest Available Data, unter: <http://data.imf.org/regu-lar.aspx?key=60981806>, abgerufen am 05. Februar 2016.

4. Konzentration im Finanzsektor

Table 2 Herfindahl index³⁾ for credit institutions and share of total assets of five largest credit institutions
(index ranging from 0 to 10,000 and share of the five largest credit institutions in percent)

	Herfindahl index for credit institutions					Share of total assets of five largest credit institutions				
	2010	2011	2012	2013	2014	2010	2011	2012	2013	2014
Belgium	1,439	1,294	1,061	979	982	74.9	70.8	66.3	64.0	65.8
Bulgaria	789	766	738	730	836	55.2	52.6	50.4	49.9	55.0
Czech Republic	1,045	1,014	999	999	949	62.5	61.8	61.5	62.8	61.3
Denmark	1,077	1,192	1,130	1,160	1,190	64.4	66.3	65.6	68.4	68.1
Germany	298	317	307	266	301	32.6	33.5	33.0	30.6	32.4
Estonia	2,929	2,613	2,493	2,483	2,445	92.3	90.6	89.6	89.7	89.9
Ireland	700	647	632	674	677	49.9	46.7	46.4	47.8	47.6
Greece	1,214	1,278	1,487	2,136	2,195	70.6	72.0	79.5	94.0	94.1
Croatia	.	.	.	1,384	1,364	.	.	73.9	72.9	72.3
Spain	528	596	654	719	839	44.3	48.1	51.4	54.4	58.3
France	610	600	545	568	584	47.4	48.3	44.6	46.7	47.6
Italy	410	407	410	406	424	39.8	39.5	39.7	39.6	40.7
Cyprus	1,124	1,027	996	1,472	1,303	64.2	60.8	62.5	62.3	63.4
Latvia	1,005	929	1,027	1,037	1,001	60.4	59.6	64.1	64.1	63.6
Lithuania	1,545	1,871	1,749	1,892	1,818	78.8	84.7	83.6	87.1	85.7
Luxembourg	343	346	345	357	329	31.1	31.2	33.1	33.7	32.0
Hungary	828	848	873	862	905	54.6	54.6	54.0	51.9	52.5
Malta	1,181	1,203	1,313	1,458	1,648	71.3	72.0	74.4	76.5	81.5
Netherlands	2,049	2,067	2,026	2,105	2,131	84.2	83.6	82.1	83.8	85.0
Austria	383	423	395	405	412	35.9	38.4	36.5	36.7	36.8
Poland	559	563	568	586	656	43.4	43.7	44.4	45.2	48.3
Portugal	1,207	1,206	1,191	1,197	1,164	70.9	70.8	69.9	70.3	69.2
Romania	871	878	852	821	797	52.7	54.6	54.7	54.4	54.2
Slovenia	1,160	1,142	1,115	1,045	1,026	59.3	59.3	58.4	57.1	55.6
Slovakia	1,239	1,268	1,221	1,215	1,221	72.0	72.2	70.7	70.3	70.7
Finland	3,550	3,700	3,010	3,080	3,310	83.8	80.9	79.0	84.1	79.8
Sweden	860	863	853	876	880	57.8	57.8	57.4	58.3	58.5
United Kingdom	523	519	527	525	462	42.5	43.5	42.8	43.7	38.9

The Herfindahl index (HI) refers to the concentration of banking business. The HI is obtained by summing the squares of the market shares of all the credit institutions in the banking sector.³

5. Öffentliche Verschuldung

Schuldenstand des Staates in Mio. Euro und in Prozent des BIP⁴

GEO/TIME	2010	2011	2012	2013	2014
Euroraum (19 Länder)	8.000.721,5	8.424.948,8	8.786.571,9	9.047.436,6	9.308.384,3
Belgien	363.697,8	387.619,8	403.147,2	412.555,6	427.307,3
Deutschland	2.090.036,7	2.118.534,6	2.195.818,9	2.181.924,1	2.184.301,6
Estland	964,1	985,6	1.713,4	1.889,1	2.072,4
Irland	144.227,1	190.122,6	210.238,1	215.333,1	203.186,5
Griechenland	330.372,0	356.003,0	304.814,0	319.215,0	317.117,0

3 European Central Bank: Statistical Data Warehouse, Reports, EU Structural Financial Indicators, Latest, unter: <http://sdw.ecb.europa.eu/servlet/desis?node=1000002869>, abgerufen am 05. Februar 2016.

4 Eurostat: European Commission Eurostat, National accounts (including GDP) Database, unter: <http://ec.europa.eu/eurostat/web/national-accounts/data/database>, abgerufen am 5. Februar 2016.

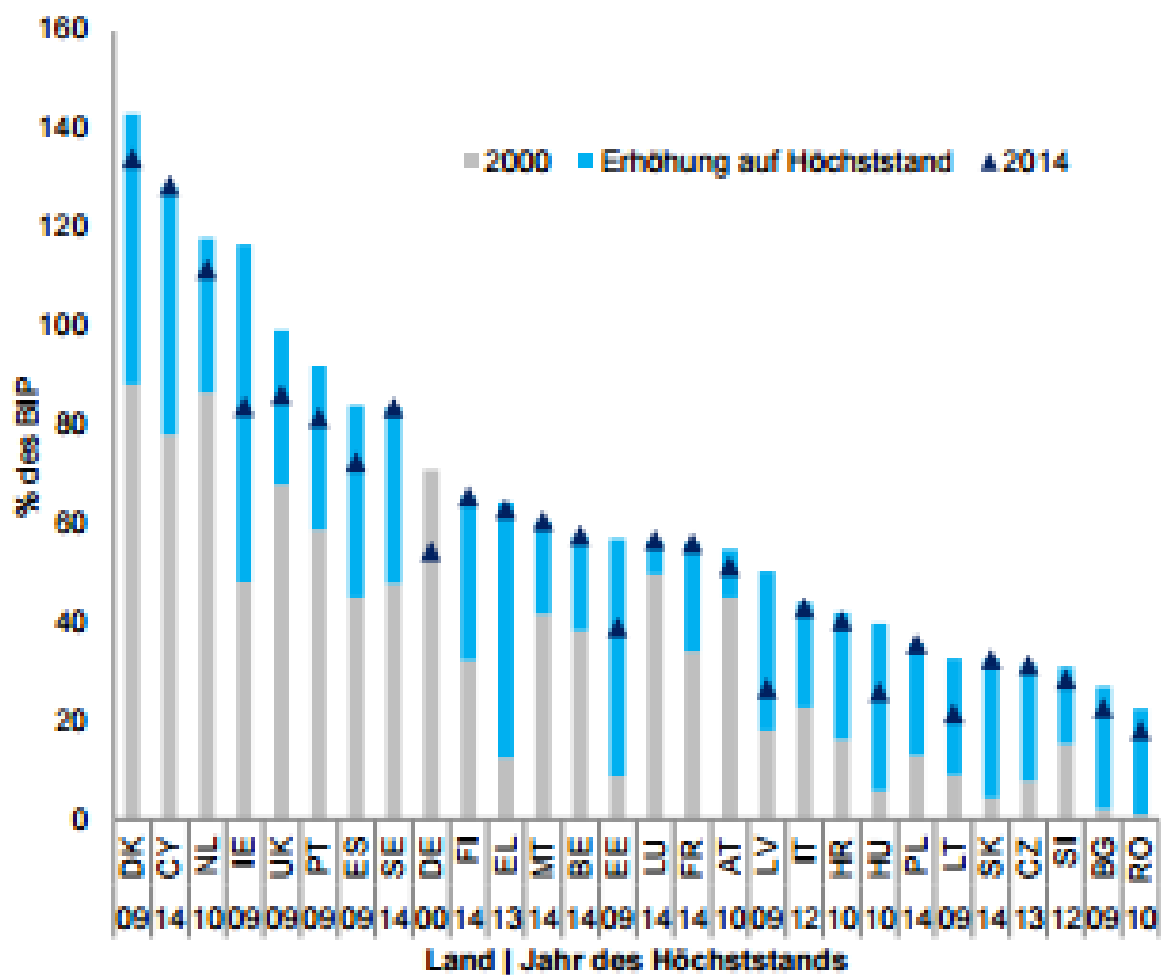
GEO/TIME	2010	2011	2012	2013	2014
Spanien	649.259,0	743.530,0	890.728,0	966.044,0	1.033.741,0
Frankreich	1.632.544,8	1.754.356,0	1.869.155,0	1.953.409,0	2.037.771,9
Italien	1.851.212,5	1.907.478,9	1.989.421,2	2.069.692,0	2.135.901,8
Zypern	10.769,7	12.869,3	15.430,9	18.518,8	18.818,6
Lettland	8.429,4	8.707,9	9.086,0	8.892,8	9.625,7
Litauen	10.150,4	11.629,2	13.264,1	13.550,0	14.826,3
Luxemburg	7.731,5	8.107,3	9.615,1	10.894,1	11.244,1
Malta	4.462,2	4.809,4	4.872,5	5.245,0	5.421,5
Niederlande	372.627,0	396.421,0	428.591,0	442.197,0	452.056,0
Österreich	242.743,1	253.673,0	258.850,0	260.924,7	277.383,1
Portugal	173.062,4	196.231,4	212.534,9	219.649,0	225.766,6
Slowenien	13.839,9	17.133,9	19.336,4	25.427,1	30.132,6
Slowakei	27.504,3	30.480,2	37.613,7	40.284,3	40.403,8
Finnland	88.160,0	95.490,0	105.667,0	112.707,0	121.771,0

GEO/TIME	2010	2011	2012	2013	2014
Euroraum (19 Länder)	83,8	86,0	89,3	91,1	92,1
Belgien	99,6	102,2	104,1	105,1	106,7
Deutschland (bis 1990 früheres Gebiet der BRD)	81,0	78,4	79,7	77,4	74,9
Estland	6,6	5,9	9,5	9,9	10,4
Irland	86,8	109,3	120,2	120,0	107,5
Griechenland	146,2	172,0	159,4	177,0	178,6
Spanien	60,1	69,5	85,4	93,7	99,3
Frankreich	81,7	85,2	89,6	92,3	95,6
Italien	115,3	116,4	123,2	128,8	132,3
Zypern	56,3	65,8	79,3	102,5	108,2
Lettland	47,5	42,8	41,4	39,1	40,6
Litauen	36,2	37,2	39,8	38,8	40,7
Luxemburg	19,6	19,2	22,1	23,4	23,0
Malta	67,6	69,8	67,6	69,6	68,3
Niederlande	59,0	61,7	66,4	67,9	68,2
Österreich	82,4	82,2	81,6	80,8	84,2
Portugal	96,2	111,4	126,2	129,0	130,2
Slowenien	38,2	46,4	53,7	70,8	80,8
Slowakei	40,8	43,3	51,9	54,6	53,5
Finnland	47,1	48,5	52,9	55,6	59,3

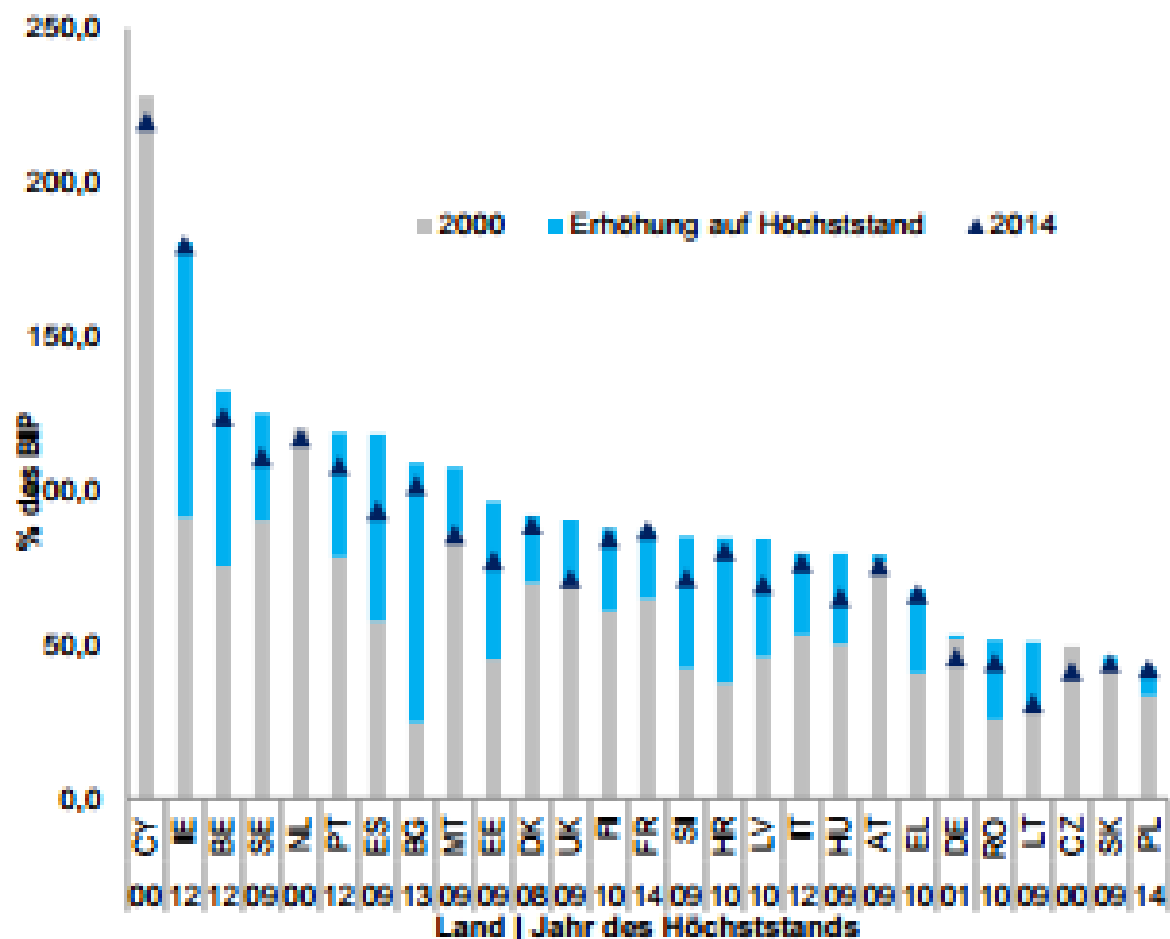
6. Private Verschuldung

Die nachfolgenden Darstellungen stammen aus dem Bericht der Kommission an das Europäische Parlament, den Rat, die Europäische Zentralbank und den Europäischen Wirtschafts- und Sozialausschuss: Warnmechanismusbericht 2016, 26. November 2016, COM(2015) 691 final, Seiten 16 und 54.

6.1. Verschuldung der Haushalte konsolidiert in Prozent des BIP



6.2. Verschuldung nichtfinanzieller Kapitalgesellschaften konsolidiert in Prozent des BIP



6.3. Privatsektorverschuldung konsolidiert in Prozent des BIP



Tabelle 1.1: VMU Scoreboard 2014

Jahr 2014	Externe Ungleichgewichte und Wettbewerbsfähigkeit					Interne Ungleichgewichte					Neue Beschäftigungsindikatoren ¹			
	Leistungsbilanz salden in % des BIP (3-Jahresdurch- schnitt)	Nettoauslands- vermögenst- atus (in % des BIP)	Realer effektiver Wechselkurs - 42 Handelspartner, HVPi-Deflator Prozentuale Veränderung (3 Jahre)	Exportmarkt- anteile - in % der Weltaus- fuhrungen Prozentuale Veränderung (5 Jahre)	Index nominaler Lohnstück- kosten (2010=100) Prozentuale Veränderung	Wohnim- mobilenpreis- index (2010=100), deflationiert Prozentuale Veränderung Jahr	Kreditstrom des Privatsektors, konsolidiert (in % des BIP)	Privatsektor- verschuldung konsolidiert (in % des BIP)	Gesamtstaat- licher Schulden- stand (in % des BIP)	Arbeitslosen- quote (3-Jahresdurch- schnitt)	Gesamtverbind- lichkeiten des Finanzsektors, nicht konsolidiert Prozentuale Veränderung Jahr) (1)	Erwerbsquote - in % der Gesamt- bevölkerung von 15-64 Veränderung in Prozentpunkten (3 Jahre)	Langzeitarbeits- losigkeit - in % der Erwerbsperson- en von 15-74 Veränderung in Prozentpunkten (3 Jahre)	Jugendarbeits- losigkeit - in % der Erwerbsperson- en von 15-24 Veränderung in Prozentpunkten
Schwellenwerte	-4/6%	-35%	±5% (EA) ±11% (nicht EA)	-6%	9% (EA) 12% (nicht EA)	6%	14%	133%	60%	10%	16.5%	-0.2%	0.5%	0.2%
BE	-0,1	57,2	-0,5	-10,7	5,6	-1.1p	1,0	181,4	106,7	8,2	4,9	1,0	0,8	4,5
BG	0,9	-73,4	-2,6	6,7	12.5p	1.5p	-0,3	124,3	27,0	12,2	7,2	3,1	0,6	-1,2
CZ	-0,5	-35,6	-10,0	-5,0	3,8	1,8	1,8	72,7	42,7	6,7	4,4	3,0	0,0	-2,2
DK	6,9	47,0	-1,2	-17,3	5,1	3,1	1,7	222,8	45,1	7,0	6,6	-1,2	-0,1	-1,6
DE	6,9	42,3	-0,3	-8,3	7,6	1.5p	1,1	100,4	74,9	5,2	4,2	0,4	-0,6	-0,8
EE	-0,5	-43,6	4,7	24,5	13,0	12,8	6,4	116,1	10,4	8,7	12,2	0,5	-3,8	-7,4
IE	1,8	-106,7	-3,5	-6,1	-2,2	11,1	13,7	263,3	107,5	13,0	16,0	0,6	-2,0	-5,2
EL	-2,6	-124,1	-5,6	-17,5	-11.6p	-4.9e	-2,7	130,5	178,6	26,2	-7,6	0,1	10,7	7,7
ES	0,7	-94,1	-1,0	-11,5	-4.1p	0,1	-7,1	165,8	99,3	25,1	-1,9	0,3	4,0	7,0
FR	-1,0	-19,5	-1,2	-13,1	4,8	-1,6	3,3	143,2	95,6	10,1	5,4	1,3	0,6	1,5
HR	0,5	-88,6	-0,9	-18,0	-5,9	-2.0p	0,3	120,6	85,1	16,9	0,9	2,0	1,7	8,8
IT	0,8	-27,9	0,2	-14,0	3,6	-4.6p	-0,9	119,3	132,3	11,8	-0,7	1,8	3,5	13,5
CY	-4,9	-139,8	-1,4	-26,7	-7.7p	0.3p	-8,5	348,3	108,2	14,6	0,7	0,8	6,1	13,6
LV	-2,5	-60,9	0,4	9,9	12,9	5,1	-11,9	96,4	40,6	12,6	10,4	1,8	-4,1	-11,4
LT	1,3	-46,4	1,4	35,3	8,3	6,3	-1,2	52,5	40,7	12,0	16,3	2,3	-3,2	-13,3
LU	5,8	36,0	0,5	11,2	7,6	3,7	0,5	342,2	23,0	5,7	21,5	2,9	0,3	5,9
HU	2,7	-73,8	-7,0	-14,9	6,7	3,1	-0,5	91,3	76,2	9,6	8,5	4,6	-1,5	-5,6
MT	2,6	39,5	0,0	-18,2	7,0	2,6	7,8	146,4	68,3	6,2	5,8	4,5	-0,4	-1,5
NL	10,9	60,8	0,8	-11,0	5.4p	-0,5	-1.6p	228.9p	68,2	6,8	8.2p	0,9	1,3	2,7
AT	1,8	2,2	1,9	-15,7	7,8	1,4	0,2	127,1	84,2	5,3	-1,5	0,8	0,3	1,4
PL	-2,3	-68,3	-1,3	4,8	2.5p	1,1	4,7	77,9	50,4	9,8	0,6	2,2	0,2	-1,9
PT	0,0	-113,3	-1,8	-4,7	-2.3e	3,6	-8,7	189,6	130,2	15,4	-6,1	-0,4	2,2	4,5
RO	-2,1	-57,2	-1,1	21,5	2.3p	-3.6p	-2,4	62,2	39,9	6,9	1,1	1,6	-0,1	0,1
SI	5,1	-43,7	1,2	-11,8	-0,2	-6,6	-4,6	100,1	80,8	9,6	-0,4	0,6	1,7	4,5
SK	1,0	-69,4	1,3	3,2	2,2	1,5	3,9	76,2	53,5	13,8	7,0	1,6	0,0	-4,0
FI	-1,5	-0,7	2,7	-24,0	8,0	-1,9	0,4	150,0	59,3	8,2	8,7	0,5	0,2	0,4
SE	6,5	-6,5	-3,7	-9,8	7,1	8,6	6,5	194,4	44,9	8,0	13,4	1,6	0,0	0,1
UK	-4,3	-25,3	10,2	-8,7	1,9	8,3	3,4	157,7	88,2	7,2	4,4	1,2	-0,5	-4,4

e: geschätzt; p: vorläufige Daten

Anmerkung: 1) Siehe Seite 2 WMB 2016. 2) Der Auslandsvermögensstatus von LU wurde aufgrund der geänderten Behandlung von Eurobanknoten in nationalen Statistiken zur Zahlungsbilanz/zum Auslandsvermögensstatus nach unten korrigiert. 3) Wohnimmobilienpreisindex e = Quelle Zentralbank Griechenland.

Quelle: Europäische Kommission, Eurostat und GD ECFIN (Wechselkursdaten), Internationaler Währungsfonds

- Ende der Bearbeitung

